



KONSOLIDOVANÁ VÝROČNÍ ZPRÁVA
společnosti HP TRONIC-prodejny elektro a.s.

2021

Síla naší Skupiny spočívá v unikátním multikanálovém prodejním modelu, odpovědném podnikání a lidském přístupu.

Jako firma 21. století stavíme na automatizaci, digitalizaci a robotizaci. Podnikání ale nejsou jen data a čísla. Podnikání jsou pro nás především lidé, vztahy, příběhy... a taky sounáležitost, spravedlnost a altruismus. Naše společnost tyto hodnoty ctí a zakládá na nich svoji budoucnost.

Daniel Večeřa
*generální ředitel Skupiny
HP TRONIC-prodejny elektro a.s.*



1. Úvodní slovo předsedy představenstva

Vážená paní, vážený pane,

vítám Vás u čtení výroční zprávy Skupiny HP TRONIC-prodejný elektro a.s. za rok 2021. Máme za sebou druhý rok, který byl poznamenán pandemií COVID-19. Ta výrazně negativně ovlivnila naše podnikání, kdy jsme v důsledku vládních opatření museli nechat prodejny uzavřené téměř 130 dní. Dopad pandemie se projevil v celé společnosti, změnil nákupní návyky zákazníků, vedl k nárůstu cenové hladiny, narušil globální i lokální dodavatelsko-odběratelské vztahy. O to větší radost mám, že jsme uplynulý rok úspěšně zvládli, posílili naši pozici na trzích, na kterých působíme. Za to patří velké poděkování především našim zaměstnancům a také našim obchodním partnerům.

Naše skupina, to jsou především dvě silné značky, DATART a ETA. DATART na českém a slovenském trhu prodeje spotřební elektroniky představuje symbol opravdového odborníka elektrospecialisty. Naše síla spočívá v unikátním multikanálovém prodejním modelu, který spojuje maloobchodní a online kanály včetně využití jejich synergií. Nabízíme širokou paletu atraktivního zboží a doprovodných služeb. Mezi nejoblíbenější patří DOPRAVART, který doručuje zásilky v zákazníkovi vybraném čase, včetně vynesení výrobku do bytu, jeho instalace, předvedení a odvozu starého výrobku a obalového materiálu. Díky službě RYCHLART si naši zákazníci mohou vyzvednout nejatraktivnější zboží nejpozději do 30 minut od objednání na nejbližší prodejně. Novinkou je služba CHYTRART, která zákazníkům nabízí odbornou radu našich elektrospecialistů s výběrem zboží, zákazník si může zboží prohlédnout a vyzkoušet. Naši elektrospecialisté jsou odborně vyškolení a vždy ochotní poradit.

Pokračujeme v rozšiřování sítě našich prodejen, které jsou tak dostupné do 30 minut dojezdového času pro téměř 70 % obyvatel. Soustředíme se rovněž na rychlost doručení zboží zákazníkovi od momentu objednání do okamžiku předání. Proto jsme v loňském roce modernizovali naše logistické centrum v Jirnech a uvedli do provozu plně automatizovaný balicí stroj Opera. Ten díky nové technologii zrychlil balení zásilek zhruba dvacetkrát na 900 balíků za hodinu.

Druhou významnou značkou naší Skupiny je ETA, která má v segmentu domácích elektrospotřebičů velmi silné postavení. Jedná se o tradiční značku s téměř 80letou historií se zaměřením na kuchyni, úklid a péči o tělo. Společnost ETA je nejen prodejcem, ale i výrobcem širokého spektra domácích spotřebičů. Ve svém portfoliu spravuje několik vlastních značek, značek s výhradním zastoupením a značek s licenci. Své výrobky prodává kromě České republiky a Slovenska i v Polsku, Maďarsku a Německu.

Pokud jde o naše finanční výsledky, tržby vzrostly o 15 % na historicky nejvyšší úroveň přesahující 24 miliard korun. Uzavření prodejen a všeobecný růst e-commerce se projevil i ve finanční výkonnosti jednotlivých prodejních kanálů. Zatímco tržby z online prodeje vzrostly meziročně o 29 %, prodeje v prodejnách zaznamenaly pětiprocentní pokles. Dařilo se i našemu velkoobchodu, kde se tržby zvýšily skoro o 6 %. Náš čistý konsolidovaný zisk dosáhl 654 milionů korun, což představuje nárůst o téměř 11 %.

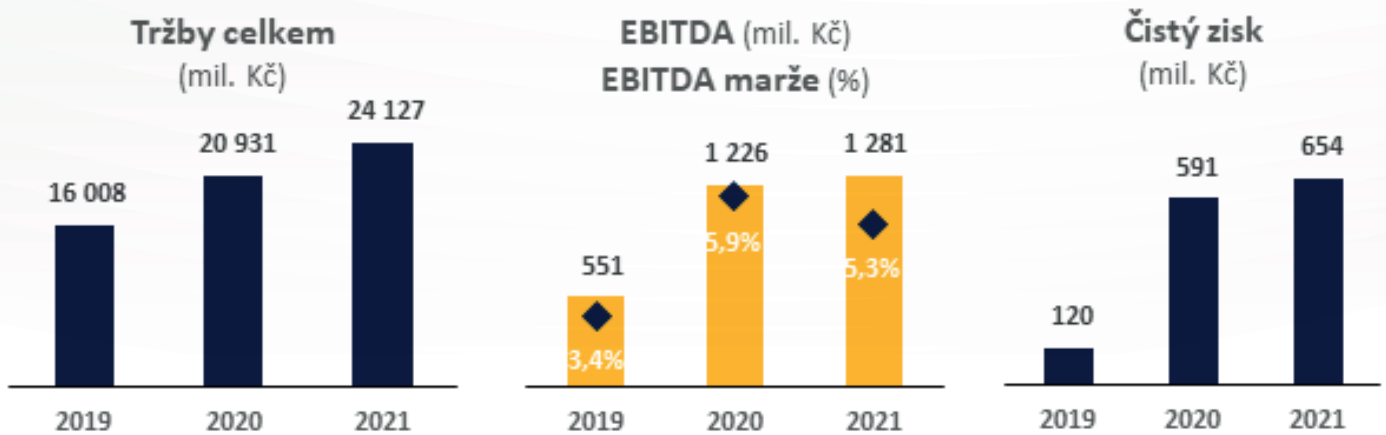
Rád bych Vás ujistil, že jsme si vědomi skutečnosti, že naše podnikání a významný růst v posledních letech má vliv nejen na naše zaměstnance, ale i na okolní společnost a životní prostředí. Proto je jednou z našich důležitých priorit udržitelný rozvoj. Věřím, že pokud budeme jednat v souladu se svým odpovědným chováním v oblasti životního prostředí, sociální oblasti a správy a řízení, můžeme dosáhnout pozitivní změny a přinést ještě větší dlouhodobou hodnotu nejen pro naši skupinu, ale pro všechny zainteresované strany. Proto jsme se v uplynulém roce zaměřili na identifikaci relevantních témat ESG, jejich prioritizaci tak, aby měla vysoký význam jak pro nás, tak pro zainteresované strany. Výsledkem je patnáct významných témat, které prošly analýzou současné situace. Pracujeme na stanovení budoucích cílů, které povedou ke změně a zlepšení v jednotlivých oblastech.

Na závěr mi dovoluji zamýšlení nad výhledem pro rok 2022. Tak jako v předešlých letech budeme pokračovat ve zkvalitňování poskytovaných služeb v rámci všech prodejních kanálů. Cílem je jejich excelence, spokojenost zákazníků, odpovědné podnikání a důvěra ve všech jejich podobách. Vojenská invaze Ruska na Ukrajinu a s ní spojené uvalení rozsáhlých sankcí a omezení podnikatelské činnosti se projevilo zvýšenou volatilitou na finančních a komoditních trzích a dalšími negativními důsledky pro globální ekonomiku. Stejně jako ekonomové i my očekáváme zpomalení ekonomického růstu a dvoucifernou míru inflace v roce 2022. To bude mít významný dopad i na naši skupinu, zejména v oblasti cenového tlaku na růst provozních nákladů. Proto se zaměříme na zefektivnění celého provozu a vynakládání finančních prostředků s cílem eliminovat negativní vliv vnějších faktorů a udržet silnou finanční pozici.

Daniel Večeřa

předseda představenstva společnosti HP TRONIC-prodejny elektro a.s.

2. Vybrané finanční a nefinanční ukazatele hospodaření Skupiny



Prodejny DATART v České a Slovenské republice





V roce 2021 jsme v našich
prodejnách obsloužili více než
4 miliony spokojených zákazníků
a služby neustále zlepšujeme.

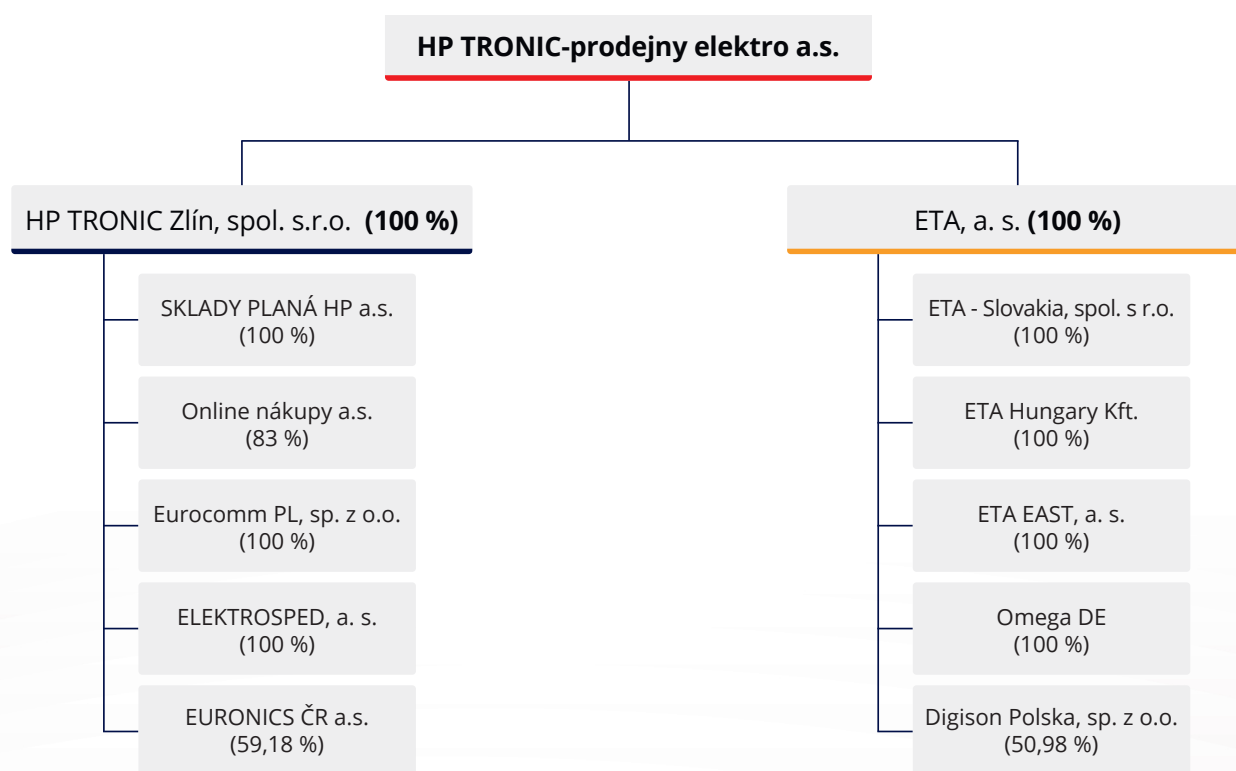
3. Skupina HP TRONIC-prodejny elektro a.s.

Popis a struktura Skupiny

Skupina HP TRONIC – prodejny elektro, a. s. (dále jen „Skupina HPTPE“) je významným prodejcem spotřební elektroniky a domácích spotřebičů v České republice a na Slovensku. Její multikanálový („omnichannel“) prodejní model kombinující širokou síť prodejen a prodej přes internet nabízí zákazníkům unikátní možnosti výběru, objednání a vyzvednutí zboží. Skupina HPTPE je rovněž výrobcem, dovozcem a prodejcem vlastních značek a výhradním distributorem některých značek elektroniky.

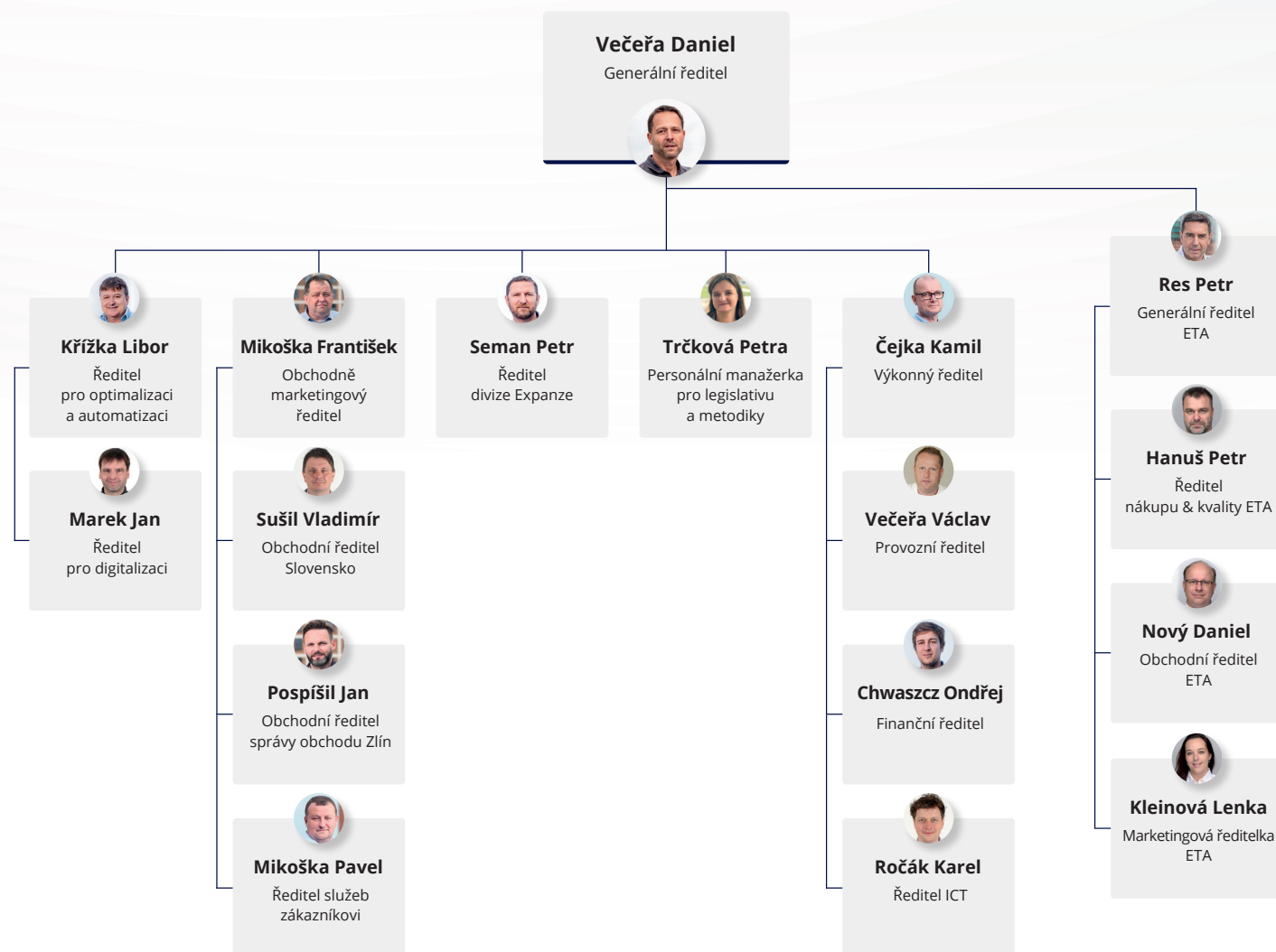
Hlavními segmenty prodeje spotřební elektroniky jsou velké domácí spotřebiče, malé domácí spotřebiče, spotřební elektronika, IT & komunikace, příslušenství a ostatní.

Struktura Skupiny HPTPE byla k 31. prosinci 2021 následující:



Do konsolidačního celku nebyly zahrnuty společnosti Omega electric GmbH; ETA EAST, s.r.o. a ETA (Shenzhen) Electronics Co., Ltd. Jedná se o podíly nakoupené v průběhu roku 2019 ve společnostech, které nemají významná aktiva, ani nevykazují významnou hospodářskou činnost. Změny v roce 2021, včetně majetkových účastí a podílů na hlasovacích právech, jsou popsány v konsolidované účetní závěrce za rok končící 31. prosince 2021, která je součástí této výroční zprávy.

Organizační struktura



V čele Skupiny HPTPE stojí společnost HP TRONIC – prodejny elektro, a. s., (dále jen „HPTPE“), která je ovládající společností Skupiny HPTPE. Hlavním předmětem podnikání HPTPE je držba finančního majetku (podílů v jednotlivých společnostech Skupiny HPTPE) a správa ochranných známek. Na základě vzájemných smluv poskytuje společnost HP TRONIC Zlín, spol. s r.o., (dále jen „HPT Zlín“) dalším společnostem ve Skupině HPTPE logistické služby a služby podpory prodeje (zejména v oblastech účetnictví, financí a controllingu, IT a ze strany personálního a právního oddělení).

Počet zaměstnanců Skupiny HPTPE

	k 31. prosinci 2021	k 31. prosinci 2020	k 31. prosinci 2019
HPT Zlín	2 251	2 039	2 032
ELEKTROSPED	363	339	332
ETA	126	121	113
Ostatní	55	54	45
Skupina HPTPE celkem	2 795	2 553	2 522

Maloobchodní aktivity Skupiny HPTPE v České republice jsou soustředěny ve společnosti HPT Zlín. Ta provozuje síť maloobchodních prodejen **DATART**, **EURONICS** a **ETA** a příslušné internetové obchody těchto značek. Dále pak provozuje tradiční internetový obchod **Kasa.cz**. V neposlední řadě realizuje rovněž velkoobchodní prodej, který je podporován letákovými akcemi **PROTON**. Na Slovensku je provozovatelem sítě maloobchodních prodejen a internetového obchodu značky **DATART** společnost ELEKTROSPED, a. s. (dále jen „ELEKTROSPED“). Ta rovněž provozuje internetový obchod **Hej.sk**.

Značka ETA obhájila v roce 2021
už po šesté prvenství v soutěži
Nejdůvěryhodnější značka... a za to
patří velký dík všem,
kteří značku tvoří.

Petr Res
generální ředitel ETA a. s.



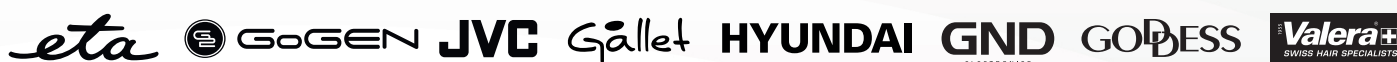
Společnost ETA a. s. (dále jen „ETA“) je výrobcem a prodejcem širokého spektra domácích spotřebičů.

Ve svém portfoliu spravuje několik vlastních značek (ETA, GoGEN, GND, Gallet a Goddess), značek s výhradním zastoupením (Valera) a značek s licenci (JVC a Hyundai). Hlavní vlastní značkou je tradiční značka **ETA** se zaměřením na kuchyni, úklid a péči o tělo. ETA prodává své výrobky kromě České republiky a Slovenska i v 15 dalších evropských zemích.

Značka ETA má bohatou historii. V roce 1943 byla podnikatelem Janem Prošvicem založena Elektrotechnická akciová společnost ESA. Ta byla v roce 1948 začleněna do koncernu Elektro-Praga Praha. V roce 1960 byla registrována ochranná známka ETA, která je stále nejznámější značkou elektrických spotřebičů v České republice. V roce 1996 došlo ke změně názvu firmy na ETA a. s. a v roce 2008 k redesignu loga. V roce 2018 značka představila exkluzivní limitovanou kolekci ETA Storio, která spojuje retro design s nejmodernějšími technologiemi. V současnosti je ETA oblíbenou značkou v českých domácnostech, a to nově i v kategorii velkých domácích spotřebičů. V roce 2013 a 2018 získala značka prestižní celosvětově uznávanou pečeť kvality Superbrands. Od roku 2016 do 2021 značka ETA obhájí prvenství v rámci zákaznického ocenění Nejdůvěryhodnější značka roku.

“ **V roce 2021 byly nejprodávanějšími výrobky značky ETA kuchyňské roboty řady ETA Gratus a vysavače Avanto.** ”

Značka **GoGEN** se zaměřuje zejména na spotřební elektroniku, jako jsou televizory, hudební přehrávače, kolekce elektroniky pro děti a teenagery. Novým trendem je zaměření na kategorii elektromobilita, především na elektrokoloběžky. **GND** se profiluje jako specialista na prémiové příslušenství pro nositelnou elektroniku, zatímco značka **Gallet** nabízí výrobky malých domácích spotřebičů. **Goddess** je značkou velkých domácích spotřebičů, zejména chladniček a praček se skvělým poměrem cena/výkon. Na českém a slovenském trhu zastupuje ETA prémiovou švýcarskou značku vlasové techniky **Valera**. ETA má licenci a exkluzivní zastoupení v České republice, na Slovensku a v Maďarsku pro televizory a audiovizuální elektroniku japonské značky **JVC**. Produkty značky **Hyundai** zastupuje kromě výše zmíněných tří zemí také v Polsku a Maďarsku.



Historie společnosti se začala psát před více než třiceti lety. Skupina vyrostla, zmodernizovala prodejny, sklady i budovu centrály.



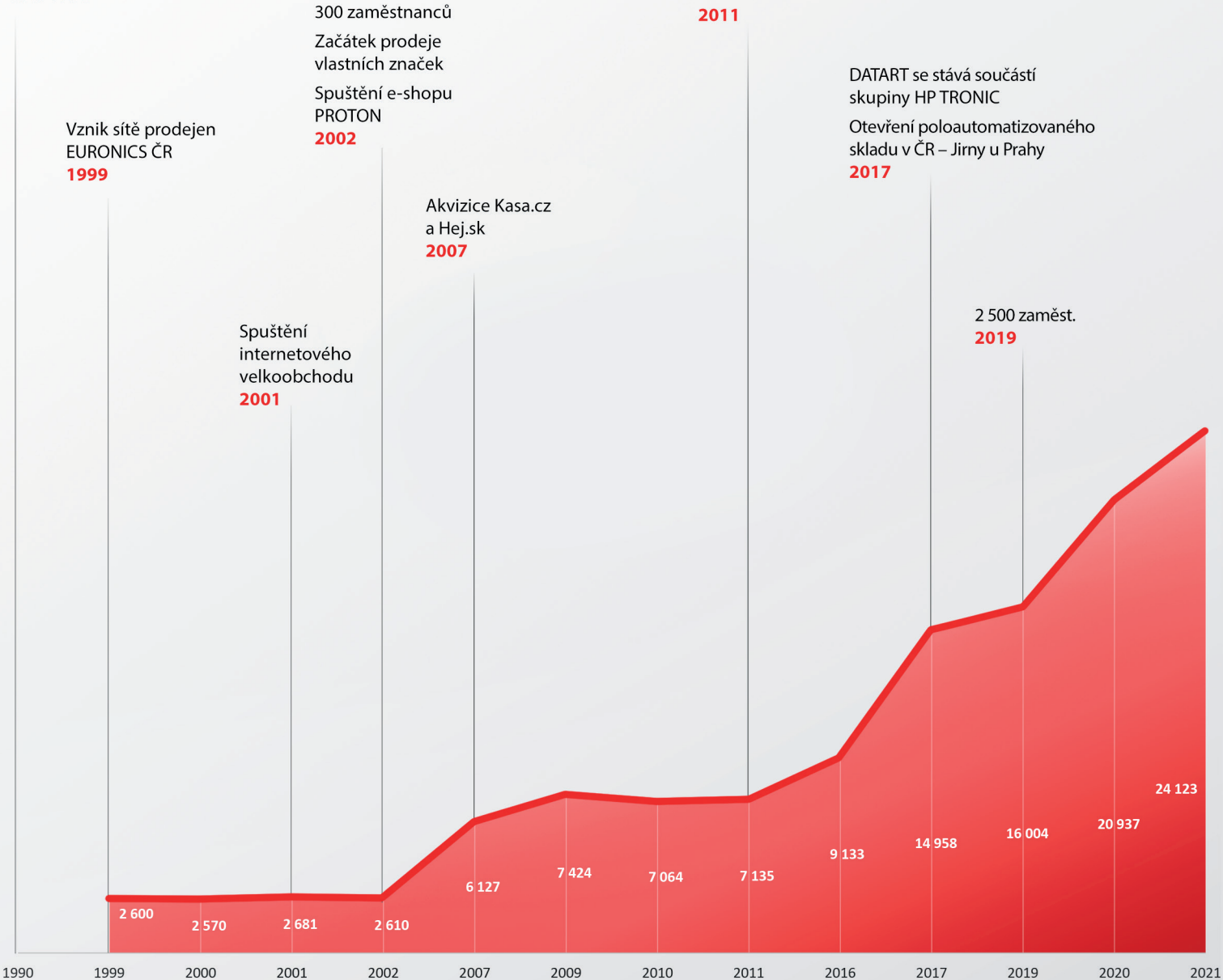
Historie

Historie Skupiny HPTPE se začala psát 1. srpna 1990, kdy její zakladatel Milan Hradil založil společnost H&P ELECTRONIC. V témže roce byla otevřena první prodejna na ulici Kvítková ve Zlíně, která se následně přestěhovala na ulici Školní. V roce 1992 došlo ke zkrácení názvu společnosti na HP TRONIC. V roce 1993 byly otevřeny první velkoobchodní sklady: pět v České republice a jeden na Slovensku. Od roku 1999 byly maloobchodní prodejny provozovány nově pod značkou EURONICS, která vstoupila na český trh. Ve stejném roce byla otevřena první prodejna na Slovensku. V roce 2001 byl spuštěn internetový velkoobchod HP ONLINE a o rok později maloobchodní e-shop ePROTON.cz. V roce 2007 se Skupina HPTPE stala vlastníkem e-shopů KASA.cz a Hej.sk. V roce 2011 se součástí Skupiny HPTPE stává ETA. V roce 2017 byl otevřen nejmodernější centrální sklad v Jirnech u Prahy a o dva roky později logistické centrum v Horních Počernicích v Praze.

V roce 2017 získala společnost HPT Zlín 100% podíl ve společnosti DATART INTERNATIONAL, a.s., (dále jen „DATART INT“). K 1. srpnu 2018 došlo k fúzi sloučením společností DATART INT a HPT Zlín. Společnost DATART INT zanikla bez likvidace a její jmění přešlo na nástupnickou společnost HPT Zlín, která vstoupila do právního postavení zanikající společnosti. V roce 2019 se sídlo většiny společností Skupiny HPTPE přesunulo do Obchodního domu Zlín, jehož rekonstrukce získala ocenění Stavba roku Zlínského kraje 2018.

Vývoj obrátu Skupiny HP TRONIC v mil. CZK

Založení H&P
ELECTRONIC
1. 8. 1990



Spokojenost našich zákazníků s nabízenými službami je prioritou, kterou měříme, analyzujeme a trvale zlepšujeme.

Pavel Mikoška
ředitel služeb zákazníkům



Popis obchodního modelu, značek a služeb

Skupina HPTPE prostřednictvím svého unikátního multikanálového prodejního modelu, který zahrnuje nejhustší síť elektro prodejen v České republice a na Slovensku a online prodej přes e-shopy, nabízí zákazníkům širokou možnost výběru, objednání, osobního vyzvednutí či dopravy zboží. Tento model umožňuje Skupině HPTPE obsloužit zákazníky a vyřídit jejich požadavky, jak osobně na prodejnách, tak online na webu. Díky tomu si zákazníci mohou vybrat preferovaný způsob objednání zboží.

Na konci roku 2021 zahrnovala prodejní síť 110 prodejen DATART, 36 prodejen a výdejních míst ETA v České republice a 17 prodejen a výdejních míst DATART a 5 prodejen a výdejních míst ETA na Slovensku. Prodejny DATART zahrnují jak malé městské prodejny určené pro rychlé vyzvedávání drobnějších objednávek z webu, tak velkoformátové prodejny v nákupních centrech se širokou nabídkou zboží. Díky tomu jsou prodejny Skupiny HPTPE dostupné do 30 minut dojezdového času pro téměř 70 % obyvatel. Prodejny neslouží pouze pro prodej a objednání zboží, ale díky předsunutým zásobám v nich lze vyzvednout i objednávky učiněné online. Navíc si zákazníci mohou ke zboží přikoupit některé doprovodné služby.

“ Prodejní síť DATART zahrnuje 110 prodejen v České republice a 17 prodejen na Slovensku. ”

Z důvodu rostoucího rozvoje online nakupování v České republice i na Slovensku, který byl v letech 2020 a 2021 podpořen omezeními maloobchodního prodeje z důvodu rozšíření pandemie COVID-19, věnuje Skupina HPTPE této oblasti stále větší pozornost s cílem zlepšit nabídku zboží a služeb. V obou zemích provozuje několik e-shopů podle zaměření a sortimentu. Nejširší sortiment nabízejí e-shopy DATART (www.datart.cz, www.datart.sk), své domácí spotřebiče značka ETA prodává přes e-shopy <https://eshop.eta.cz/> a <https://eshop.eta.sk/>. Všechny prodejní weby Skupiny HPTPE zaznamenaly v roce 2021 výrazný meziroční nárůst v počtu návštěv i uživatelů. Počet návštěv největšího z e-shopů DATART.cz se zvýšil o 32 %, počet uživatelů o 35 %. Průměrný měsíční počet návštěv dosáhl více než devět a půl milionu, průměrný měsíční počet uživatelů pak zhruba osmi milionů.

K silnému postavení Skupiny HPTPE na trhu spotřební elektroniky přispívá rovněž síla značky DATART. Ta se v souladu se strategií Skupiny HPTPE marketingově profiluje jako odborník elektrospecialista, kdy její síla spočívá ve spojení maloobchodních a online kanálů včetně využití jejich synergií (multikanálový prodejní model). Dle nezávislého průzkumu má povědomí o značce DATART 94 % respondentů v České republice a 95 % na Slovensku. Z výzkumu

rovněž vyplývá, že DATART jako prodejce, u kterého nakupuje elektroniku, jmenovalo nejvíce respondentů. Respondenti na značce DATART oceňují především širokou nabídku atraktivního zboží a doprovodných služeb, odbornost personálu a jeho ochotu poradit a skutečnost, že je většina zboží okamžitě dostupná.

K úspěchu značky DATART pomáhají i prémiové služby zákazníkům. DOPRAVART nabízí díky 62 vlastním nákladním vozidlům doručení zásilky v zákaznickem vybraném čase. Služba zahrnuje i vynesení výrobku až do bytu, instalaci a předvedení a odvoz starého výrobku a obalového materiálu. Díky službě RYCHLART, která DATART významně odlišuje od konkurence, si zákazníci mohou vyzvednout nejatraktivnější zboží nejpozději do 30 minut od objednání na nejbližší prodejně. Více jak 90 % všech objednávek je přitom připraveno k vyzvednutí již do 15 minut od objednání. Novinkou je služba CHYTRART, která zákazníkům nabízí odbornou radu prodejců s výběrem zboží, zákazník si může zboží prohlédnout a vyzkoušet. Na výběr má z několika platebních metod včetně nákupu na splátky. Zákazníci si mohou rovněž sjednat pojištění nakoupeného zboží nebo pojištění prodloužené záruky.

Také značka ETA má v segmentu domácích elektrospotřebičů velmi silné postavení. Na základě výzkumu z přelomu 2018/2019 na 1 003 respondentech, dosahuje značka nejvyšších hodnot spontánní (54 %) i podpořené znalosti (98 %), respondenti její výrobky také nejčastěji reálně používají. Se značkou ETA si respondenti nejčastěji spojují tradici, dostupnost a osobní relevanci. Dále se ke značce ETA pojí dobrá hodnota za vynaložené peníze, jednoduché ovládání, dobrý záruční a pozáruční servis, znalost potřeb zákazníků a velmi dobrá pověst.

O vysoké míře zákaznické spokojenosti svědčí i hodnota NPS (Net Promoter Score), která se dlouhodobě pohybuje okolo hodnoty 80. NPS vyjadřuje míru ochoty doporučit služby spojené s nákupem v obchodech a e-shopu DATART svým známým, kdy na základě zaslaných dotazníků uděluje zákazník hodnocení na stupnici 0-10.

Pro zajištění co nejrychlejšího příjmu, zaskladnění, konsolidaci a předání zboží zákazníkovi pomocí distribučních kanálů věnuje Skupina HPTPE velkou pozornost procesu nákupu, logistiky a distribuce. Tyto oblasti se stávají stále významnější součástí jejího podnikání i díky rozvoji a růstu online prodeje. Na konci roku 2021 provozovala Skupina HPTPE tyto hlavní sklady: pro značku DATART centrální sklady v Praze – Jirny a Horní Počernice, centrální sklad pro výprodejové a sezónní zboží v Týništi nad Orlicí, centrální sklad v Senci na Slovensku. Pro značku ETA centrální sklady v Plané nad Lužnicí a v Táboře. Moderní technologie ve skladu v Jirnech umožňují expedovat až 13 tisíc kusů výrobků za hodinu, což představuje zhruba 150 tisíc vyexpedovaných objednávek denně.

Nárůst tržeb a provozního zisku Skupiny
ukazuje sílu a stabilitu společnosti.

Kamil Čejka
výkonný ředitel



4. Přehled provozních a finančních výsledků v roce 2021

Podobně jako v předchozím roce byla i většina roku 2021 ovlivněna pokračující pandemií COVID-19 v České republice i na Slovensku. Kvůli vládním opatřením byly maloobchodní prodejny po dobu 129 dní uzavřené pro prodej zboží a sloužily pouze jako malá logistická centra a výdejny zboží objednaného přes e-shop.

Pandemie a s ní spojená restriktivní opatření vedla rovněž k narušení dodavatelsko-odběratelských řetězců. Podobně jako jiné společnosti se musela skupina HPTPE vypořádat s prodlužováním dodacích lhůt, zvýšenými náklady na přepravu a s často nedostupným zbožím od předních dodavatelů. Narušení globálních dodavatelsko-odběratelských řetězců a růst cen energií společně s dalšími faktory stály za rostoucími inflačními tlaky. Výrazný růst inflace se začal promítat do provozních nákladů. Aby skupina HPTPE zmírnila dopady těchto změn, intenzivně se zaměřovala na hledání úspor, striktní kontrolu a zefektivnění všech nákladů. Díky nasazení a úsilí zaměstnanců skupina HPTPE posílila svoji pozici na trhu a dosáhla dalšího zlepšení své finanční výkonnosti.

Pandemie COVID-19, s ní spojená omezení maloobchodního prodeje v prodejnách a pokračující obliba online nakupování mezi zákazníky vedly v letech 2020 a 2021 k nárůstu podílu prodejů prostřednictvím internetu. V České republice vzrostly internetové maloobchodní prodejy v rámci omnichannelu v roce 2021 meziročně o 31,7 % a jejich podíl na maloobchodních prodejích se zvýšil o 7 procentních bodů na 68 %. Na Slovensku byly vyšší o 64,5 % a jejich podíl dosáhl celkem 75 %, což představuje nárůst o 9 procentních bodů.

“ **Díky moderní technologii vyexpeduje logistické centrum v Jirnech až 150 tisíc objednávek denně.** ”

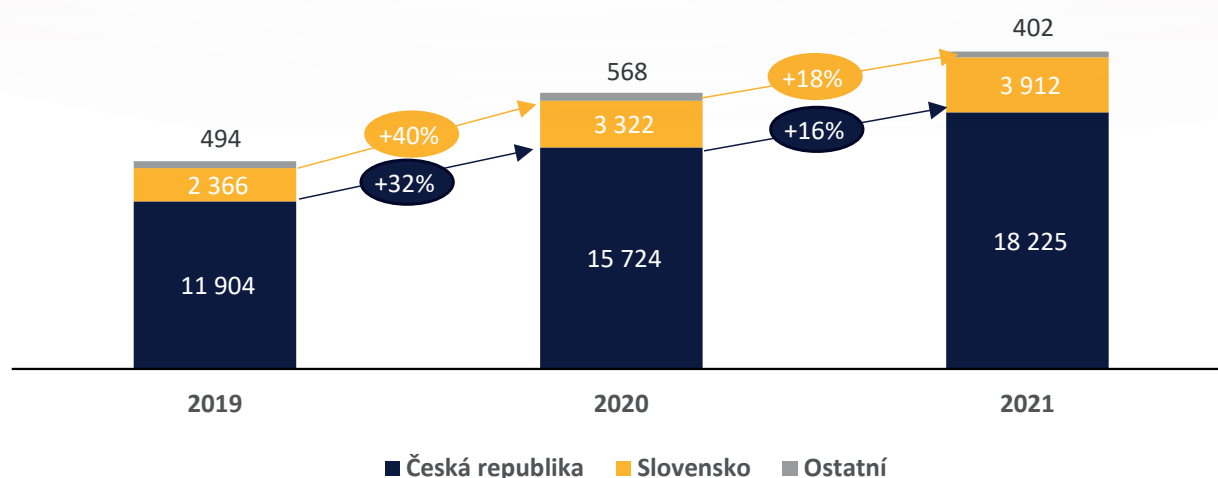
V souvislosti s rostoucím zájmem zákazníků o online nákupy, zvyšujícími se digitálními interakcemi mezi nimi a jednotlivými společnostmi se skupina HPTPE soustředila na zlepšení a maximální možnou dostupnost interakce se zákazníky prostřednictvím digitálních kanálů. Její prodejní webové stránky se vyznačují vysokou a efektivní rychlostí a krátkou odezvou.

V rámci zkvalitňování svých logistických služeb s přímým pozitivním dopadem na rychlost vyřízení objednávky a doručení zboží zákazníkům zmodernizovala skupina HPTPE své logistické centrum v Jirnech a uvedla do provozu automatizovaný balicí stroj Opera. Díky nové technologii se balení zásilek zrychlilo zhruba dvacetkrát na 900 balíků za hodinu. Plně automatizovaný balicí stroj pracuje v bezodpadovém režimu – vysekává balicí karton na míru zboží a z odpadu tvoří výplňový materiál pro přepravu křehkého zboží.

Finanční výsledky roku 2021

Celkové tržby¹ skupiny HPTPE dosáhly v roce 2021 výše 24,1 mld. Kč, což představuje meziroční nárůst o 15,3 %. Tržby za prodej zboží se meziročně zvýšily o 14,9 % na 22,5 mld. Kč a představovaly 93 % celkových tržeb. Tržby za prodej výrobků a služeb, které zahrnují především tržby z dopravy zboží zákazníkům, splátkování a pojištění, se meziročně zvýšily o 20,4 % na 1,6 mld. Kč.

Regionální rozdělení tržeb za prodej zboží



Z regionálního pohledu bylo 80,9 % tržeb za prodej zboží v roce 2021 generováno v České republice, kde se meziročně zvýšily o 15,9 % na 18,2 mld. Kč. Na Slovensku se tržby za prodej zboží zvýšily o 17,8 % Kč na 3,9 mld. Kč a představovaly 17,4 % tržeb Skupiny HPTPE v roce 2021. Zbývající 2 % tržeb za prodej zboží připadly na Polsko a Maďarsko.

Náklady vynaložené na prodané zboží se v roce 2021 meziročně zvýšily o 15,7 % na 18,5 mld. Kč, v souladu s nárůstem tržeb za prodej zboží. Náklady na spotřebu materiálu a energie byly vyšší o 23,9 %. Tyto náklady zahrnují zejména spotřební materiál pro potřeby skladování a manipulace a náklady na prezentaci značky. Další významnou položku představuje spotřeba energie, vody, plynu a pohonných hmot. Meziroční růst těchto nákladů byl tažen zejména vyššími náklady na spotřební materiál souvisejícími s nárůstem online prodeje. Náklady na spotřebu energií se zvýšily z důvodu obchodního růstu a nárůstu cen.

Náklady na služby, které zahrnují náklady na marketing, pronájem (prodejny, sklady, centrála), dopravné a správu IT, se zvýšily o 16,8 %. Za tímto nárůstem stojí především vyšší marketingové náklady v souvislosti s investicemi do propagace značky a online prodejů prostřednictvím různých marketingových aktivit. Vyšší online prodeje vedly k nárůstu nákladů v oblasti dopravy, skladování a manipulace. Osobní náklady se zvýšily o 18,7 %. Za tímto nárůstem je o 5,2 % vyšší počet zaměstnanců a také průběžná reakce na mzdové podmínky na trhu práce.

Provozní zisk EBITDA² dosáhl v roce 2021 celkem 1,3 mld. Kč, což představuje meziroční nárůst o 4,5 %. EBITDA marže³ se meziročně snížila o 0,6 procentního bodu na 5,3 %. Důvodem tohoto poklesu je zejména vyšší podíl online prodejů na celkových tržbách v roce 2021 oproti předcházejícímu roku. Čistý zisk (výsledek hospodaření po zdanění) Skupiny HPTPE se v roce 2021 zvýšil meziročně o 10,6 % na 654 mil. Kč.

¹ Tržby za prodej zboží a tržby za prodej výrobků a služeb

² Provozní výsledek hospodaření bez úprav hodnot v provozní oblasti

³ Provozní zisk EBITDA/ Celkové tržby

Výhled pro rok 2022

V roce 2022 bude Skupina HPTPE nadále pokračovat ve zkvalitňování poskytovaných služeb v rámci všech prodejních kanálů. Přirozené rozšiřování obchodní sítě kamenných prodejen bude podpořeno rozvojem internetového prodeje. Důraz bude kladen zejména na podporu značky DATART. Cílem je excelence v poskytovaných službách, spokojenost zákazníků, odpovědné podnikání a důvěra ve všech jejích podobách. Vedení Skupiny HPTPE očekává, že výsledkem by mělo být posílení tržních pozic v rámci všech prodejních kanálů.

Koncem února 2022 eskalovalo pokračující politické napětí mezi Ruskem a Ukrajinou ve vojenskou invazi Ruska na Ukrajinu. Uvalení rozsáhlých sankcí a omezení podnikatelské činnosti v Rusku se projevilo zvýšenou volatilitou na finančních a komoditních trzích a dalšími důsledky pro ekonomiku. Podle nejnovějších odhadů Ministerstva financí České republiky a České národní banky dojde v roce 2022 ke zpomalení ekonomického růstu na zhruba 1 % po růstu HDP v roce 2021 o 3,3 % a průměrná míra inflace by mohla dosáhnout až 15 %. Tyto skutečnosti budou mít dopad na podnikání Skupiny HPTPE, zejména v oblasti tlaku na růst provozních nákladů. Proto bude vedení Skupiny HPTPE pokračovat ve striktní kontrole a zefektivňování vynakládání finančních prostředků s cílem eliminovat negativní vliv vnějších faktorů na minimum.

Ocenění, která jsme získali, jsou pro nás motivací. A motivace je pro nás zdroj energie být nejlepším elektrospecialistou.

Jan Pospíšil
obchodní ředitel



Ocenění

Vysokou úroveň zákaznické spokojenosti potvrzuje i mnoho ocenění, která skupina HPTPE v roce 2021 získala. V nejrozsáhlejší nezávislé anketě, zaměřené na důvěru ve značku, spotřebitelé v České republice zvolili DATART jako nejdůvěryhodnější značku v kategorii Prodeji elektra za rok 2020 i 2021. Značka ETA pak již po šesté obhájila prvenství v kategorii Malé domácí spotřebiče. Průzkum uskutečnila společnost ATOZ Marketing Services ve spolupráci s výzkumnou agenturou Nielsen na vzorku čtyř tisíc českých spotřebitelů. Stejně ocenění získal DATART za rok 2021 i na Slovensku, kde byly osloveny dva tisíce respondentů různých věkových kategorií.

V soutěži ShopRoku, ve které již dvanáctým rokem zákazníci a odborná porota volí nejpopulárnější, nejzajímavější a nejkvalitnější e-shopy českého internetu, získal za rok 2021 e-shop DATART.cz Cenu popularity v kategorii Elektro, Cenu kvality v kategorii Elektro a Cenu kvality v kategorii Bílé zboží v České republice. Na Slovensku e-shop DATART.sk obhájil vítězství Ceny kvality v kategorii Elektro i v kategorii Bílá technika. Pořadatelem soutěže ShopRoku je společnost Heureka Group a.s., která provozuje prostředí cenového srovnávače Heureka.cz a Heureka.sk a jako nákupní rádce lidem radí při výběru produktů i kvalitních obchodů.


“

**DATART je držitelem ocenění ShopRoku 2021
v kategorii elektro.**

”

E-shop DATART.cz patří podle testu společnosti MasterDC mezi tři nejlépe uzpůsobené internetové obchody pro nevidomé. Třetí příčku si zasloužil především za přehledné a jasně strukturované rozdělení produktů do kategorií.

Skupina HPTPE uspěla i na poli podnikatelských ocenění. Prestižní ocenění EY Podnikatel roku 2021 Zlínského kraje, které udělila společnost Ernst & Young pod záštitou hejtmana Zlínského kraje, získali Daniel Večeřa, generální ředitel Skupiny HP TRONIC, a Petr Res, generální ředitel ETA.

A photograph of Petra Cilečková, a woman with long dark hair, wearing a black long-sleeved top with a bow detail on the sleeve and black pants. She is standing on a balcony or terrace, leaning against a glass railing, with a brick building in the background.

Nejdůležitější součástí úspěchu podnikání společnosti jsou lidé. Péče o zaměstnance je každodenní prioritou a závazkem, který se nám vrací v jejich spokojenosti, loajalitě a posilování dobrého jména společnosti.

Petra Cilečková
personální manažerka

Nefinanční informace

Udržitelný rozvoj je pro Skupinu HPTPE již mnoho let jednou z hlavních priorit. Vedení a zaměstnanci Skupiny HPTPE věří, že pokud budou jednat v souladu se svým odpovědným chováním v oblasti životního prostředí, sociální oblasti a správy a řízení (tzv. ESG – Environmental, Social, Corporate Governance), mohou dosáhnout pozitivní změny a přinést ještě větší dlouhodobou hodnotu pro své podnikání a zainteresované strany (tzv. stakeholdery). Vzhledem k rychlému rozvoji a expanzi v posledních letech chce Skupina HPTPE a její vedení převzít odpovědnost za rostoucí počet zaměstnanců a aktivity, spolu s výsledným dopadem na životní prostředí. Vedení si uvědomuje svoji odpovědnost vůči okolní společnosti a snaží se o dosažení rovnováhy mezi třemi dimenzemi udržitelnosti, a to ve všech svých obchodních i provozních aktivitách.

K prvnímu formálnímu posouzení ESG priorit došlo v roce 2021 a zahrnovalo průzkumy, analýzy, diskuse vedení a podporu poradenské firmy. V roce 2021 tak Skupina HPTPE položila základy systematického řízení udržitelnosti. Součástí procesu byla analýza trendů ve vlastním podnikání, potřeby Skupiny HPTPE a potřeby všech zúčastněných stran. Výsledkem bylo určení hlavních ESG otázek a oblastí, na které se chce Skupina HPTPE nadále zaměřovat.

Cíle udržitelného rozvoje



Částí projektu, který se věnoval posouzení a stanovení priorit ESG, byly tři fáze:

1. Identifikace relevantních témat ESG

Pro každou ze tří oblastí činnosti (životní prostředí, sociální oblast a správa a řízení) bylo definováno několik témat (otázek ESG) relevantních pro podnikání Skupiny HPTPE a sektor, ve kterém podniká. Při identifikaci těchto témat využila Skupina HPTPE pomoc poradenské společnosti a řadu zdrojů, včetně standardů a zveřejňovaných informací o ESG, ratingových rámců ESG, průzkumů a analýz zákazníků, zpětné vazby a rozhovorů s interními zainteresovanými stranami.

2. Posouzení významu jednotlivých témat

Posouzení významnosti identifikuje nejdůležitější témata udržitelnosti, a to jak pro Skupinu HPTPE, tak pro její zainteresované strany. Toto posouzení pomohlo definovat strategii udržitelnosti pro zajištění ekonomické, environmentální a sociální udržitelnosti.

3. Stanovení priorit nejdůležitějších témat

Jednotlivá témata a otázky ESG prošly procesem prioritizace tak, aby měly vysoký význam jak pro Skupinu HPTPE, tak pro její zainteresované strany. Vedení Skupiny HPTPE projednalo 15 významných témat. Byla posouzena jejich relevance a schopnost Skupiny HPTPE přispět ke změně a zlepšení v jednotlivých oblastech.

Mezi prioritní témata a otázky ESG byly zahrnuty ty, které

- mají potenciál významně ovlivnit obchodní a finanční růst Skupiny HPTPE nebo její pověst,
- jsou důležité pro naše zainteresované strany,
- jsou v souladu s vizí Skupiny HPTPE.

Skupina HPTPE upřednostnila ESG otázky, u nichž je největší příležitost pozitivně ovlivnit zaměstnance, komunity a životní prostředí.

Celkem jsme v roce 2021 svezli 5 323 tun elektra.

Z logistických skupin byly váhově nejvíce zastoupeny velké spotřebiče 3 160 t a chlazení 1 976,1 t.

Televize a monitory dělaly celkem 93,6 t, malé spotřebiče 92,1 t.

A hand is holding a clear glass lightbulb with a yellow filament. The background is a dark grey surface with a white outline of a lightbulb and the word "ŽAROVKY" in white capital letters. The scene is lit from above, creating a soft glow on the hand and the bulb.

ŽAROVKY

Environmentální udržitelnost

Skupina HPTPE se neustále zaměřuje na uspokojení potřeb svých zákazníků a zároveň se snaží snižovat dopady svého podnikání na životní prostředí, což jí pomáhá přizpůsobit se současné a nově vznikající legislativě a udržovat spokojenost zákazníků. Jejím cílem je dlouhodobě snižovat svoji ekologickou stopu. To zahrnuje snížení emisí skleníkových plynů, zlepšení cirkulace a snížení množství vyprodukovaného odpadu.

Nejvíce emisí z činnosti Skupiny HPTPE produkují prodejny a distribuční centra, následované dopravními prostředky při přepravě a distribuci zboží.

ENVIRONMENTÁLNÍ UDRŽITELNOST	SOCIÁLNÍ DOPAD	SPRÁVA A ODPOVĚDNOST
<ul style="list-style-type: none"> Udržitelné produkty Obaly pro udržitelné výrobky Přeprava zboží k zákazníkovi Spotřeba energie Postoj k emisím Nakládání s odpady Cirkulární ekonomika 	<ul style="list-style-type: none"> Zdraví a bezpečnost zaměstnanců Školení a rozvoj zaměstnanců Bezpečnost a kvalita výrobků Bezpečnost a ochrana osobních údajů 	<ul style="list-style-type: none"> Vztahy s místními komunitami Dialog se zúčastněnými stranami Ochrana klimatu a životního prostředí Vztahy s obchodními partnery

Vedení Skupiny HPTPE si je vědomo ekologické stopy vozidel a neustále se jí snaží snižovat. Součástí logistické technologie je i optimalizace přepravních tras pomocí GPS, která umožňuje pravidelně kontrolovat a upozorňovat řidiče na neefektivní jízdu, předcházení nehodám a úsporu paliva. Na služebních cestách se sdílí firemní auta nebo se využívá vlaková přeprava. S pandemií COVID-19 se masivně začaly využívat nástroje pro vzdálenou komunikaci, jako jsou videohovory, s cílem snížit počet služebních cest na minimum.

Skupina HPTPE systematicky analyzuje různé ekologické iniciativy ke snížení uhlíkové stopy ve svých skladech. Mezi opatřeními, která aplikuje, je zlepšení světelných zdrojů, zvýšení přímého využívání obnovitelných zdrojů, elektrifikace dopravy, osazení dobíjecích míst pro elektromobily atd. Do všech nových nebo rekonstruovaných prodejen instaluje LED osvětlení a tam, kde je to možné, využívá tepelná čerpadla a rekuperaci.

Produkováný odpad zahrnuje především odpady vznikající v prodejnách a ve skladech. Provozní odpad tvoří především plastové obaly od výrobků, papírové obaly (kartony, krabice, etikety), dřevo (palety) a směsný odpad. Společnosti ze Skupiny HPTPE neprodukují žádný nebezpečný odpad. Skupina HPTPE se zaměřuje na snižování odpadů prostřednictvím prevence a snižováním množství směsného odpadu na skládkách. Prodejní společnosti Skupiny HPTPE spadají podle legislativy Evropské unie mezi subjekty, které uvádějí na trh obaly, elektrická a elektronická zařízení, baterie a akumulátory, a mají tak odpovědnost za celý životní cyklus výrobku, včetně tzv. sběru použitých výrobků.

“ **Balicí stroj Opera minimalizuje množství obalového materiálu, je plně automatizovaný a šetrný vůči prostředí.** ”

Vedení Skupiny HPTPE průběžně pracuje na rozšíření systému separace odpadu a doplňování nádob na sklo, kov a bioodpad. Zavádí nové programy a vylepšené postupy zaměřené na ochranu vody a snižování množství odpadu.

Jak bylo uvedeno výše, v roce 2021 byl pořízen nový automatický balicí stroj Opera. Díky patentovanému způsobu řezání kartonu na velikost výrobku se minimalizuje spotřebovaný materiál, a tím i odpad. Odpad je dále rozřezán na malé kousky, které lze použít jako výplňový materiál pro křehké výrobky. Množství obalových materiálů se snižuje také optimalizací počtu výrobků v přepravních obalech. Větší množství výrobků v jednom kontejneru snižuje náklady na přepravu a chrání životní prostředí snížením uhlíkové stopy.

Obchodní společnosti Skupiny HPTPE prodávají zboží koncovým uživatelům, proto se na ně vztahuje povinnost zpětného odběru použitých spotřebičů a baterií na prodejnách. Ve všech prodejnách DATART je umožněn sběr starých elektrospotřebičů, baterií a osvětlovacích zařízení (žárovky, zářivky), které se následně předávají společností zajišťujícím jejich recyklaci.

Projekt DATART pro lidi a spolupráce
s neziskovými organizacemi a jednotlivci
pomáhají zlepšovat život těm, kteří to potřebují.“

Lenka Mastešová
ředitelka marketingové komunikace



Sociální dopad

Vedení Skupiny HPTPE pokračuje v budování takové organizace, která dává zaměstnancům příležitost zapojit se do dialogu a sdílet nápady na zlepšení firemních procesů. Zajišťuje pro ně zdravé pracovní a bezpečné prostředí. Cílem vedení je rovněž chránit osobní údaje zákazníků a zaměstnanců a jejich právo na soukromí. Filantropické aktivity Skupiny HPTPE zlepšují životy lidí v jejím okolí. Dlouhodobě a pravidelně podporuje charitativní projekty a organizace.

Na konci roku 2021 bylo mezi zaměstnanci Skupiny HPTPE 41 % žen, což je meziročně o 7 procentních bodů více. Ženy ve vedení představují 30 %.

Součástí firemní kultury je přísný zákaz diskriminace v jakékoli formě. Není tolerována diskriminace nebo zvýhodňování na základě pohlaví, etnického nebo sociálního původu, sexuální orientace, kultury, náboženství, věku nebo zdravotního stavu. Rovněž se netoleruje jakýkoliv druh obtěžování nebo násilí na pracovišti z důvodu rasy, barvy pleti, náboženství nebo pohlaví.

Zásady rovného zacházení a rozmanitosti jsou zakotveny v Etickém kodexu a platí pro každého zaměstnance patřícího do Skupiny HPTPE. V roce 2021 nebyly hlášeny žádné případy diskriminace.

Odměňování zaměstnanců se řídí vnitřní směrnici, která upravuje druhy pracovních funkcí ve skupině a jejich kategorizaci, prostředky určené na odměňování a jejich rozdělení, jednotlivé složky platu, splatnost a termíny výplat a určuje odpovědnost za svěřené prostředky. Základem odměňování zaměstnanců je základní mzda. Vedle základní mzdy jsou zaměstnancům poskytovány za vybraných podmínek také bonusy a mimořádné odměny.

Kromě mzdy nabízí skupina HPTPE svým zaměstnancům také řadu benefitů, které odpovídají různým oblastem jejich potřeb. Podporuje je v osobním životě a nabízí jim širokou škálu benefitů v oblasti péče o rodinu. Podporuje jejich zdravý životní styl. Péče o zaměstnance je důležitou součástí sociální politiky. Cílem je, aby nabízený sociální program a celková péče o potřeby zaměstnanců byly silným motivačním nástrojem.

Skupina HPTPE se snaží vytvářet prostředí, které podporuje rozvoj a růst zaměstnanců. Její propracovaná koncepce vzdělávání se skládá ze široké škály vzdělávacích aktivit, díky nimž se zaměstnanci stávají skutečnými odborníky v oblasti elektroniky. Má vlastní interní koučovací tým, který úzce spolupracuje s personálním oddělením, které má zavedené programy rozvoje zaměstnanců. Kromě toho podporuje své zaměstnance individuální účastí

na odborných školeních, kurzech, seminářích, workshopech a konferencích, vzdělávacími aktivitami šitými na míru jednotlivým týmům nebo cílovým skupinám podle jejich aktuálních potřeb, teambuildingovými aktivitami k posílení sociálních vztahů v týmech. Nabízí také interaktivní e-learningové kurzy a řadu školení tzv. měkkých dovedností pro zaměstnance ve spolupráci s externí agenturou.

V oblasti zdraví a bezpečnosti zaměstnanců poskytuje skupina HPTPE několik typů školení: právní školení, školení první pomoci, odborná školení pro vybrané zaměstnance související s výkonem jejich práce. Součástí péče o zdraví zaměstnanců je také možnost práce z domova. Zaměstnanci v České republice také dostávají příspěvek na mateřskou a poporodní péči a příspěvek na zubní péči.

Oblast kybernetických bezpečnostních hrozeb je velmi dynamická a neustále se vyvíjí. Skupina HPTPE očekává, že kybernetické útoky jsou a budou stále častější a sofistikovanější. Možným hrozbám čelí prostřednictvím detekce trvalých hrozeb a řadou bezpečnostních iniciativ, které má na starosti odborník zodpovědný za informační bezpečnost. Ten monitoruje IT systémy a vyhledává bezpečnostní hrozby, stanovuje protokol pro identifikaci a neutralizaci hrozeb. Mezi společnostmi Skupiny HPTPE a různými organizacemi, včetně CSIRT a NÚKIB, dochází k průběžnému sdílení informací o hrozbách.

“ **Program DATART pro lidi podporuje řadu neziskových organizací, pomáhá lidem a místním komunitám.** ”

Závazkem vedení Skupiny HPTPE je ochrana osobních údajů zákazníků a zaměstnanců a jejich právo na soukromí. Přijaté zásady ochrany osobních údajů definují, jak osobní údaje shromažďovat, používat a zveřejňovat. Popisují také práva jednotlivců na tyto informace. Odborník zodpovědný za ochranu dat dohlíží na to, co se s informacemi dělá, a sleduje dodržování těchto zásad a zákonů o ochraně osobních údajů. Všichni zaměstnanci jsou proškoleni v oblasti zabezpečení a ochrany osobních údajů, aby rozuměli tomu, jak identifikovat, chránit a uchovávat citlivé údaje a předcházet kybernetickým průnikům.

Shromažďování, uchovávání, zpracování a další použití osobních údajů zpravidla vyžaduje souhlas dotčené osoby, smluvní ujednání nebo jiný právní základ. Osobní údaje se shromažďují, zpracovávají, používají a uchovávají přísně v souladu s právními předpisy.

„Firma o lidech a pro lidi“, tak zní označení, kterým lze snadno popsat firemní kulturu Skupiny HPTPE založenou na přirozené podpoře a pomoci zaměstnanců lidem, kteří se ocitli v obtížné životní situaci. Zaměstnanci pomáhají nejen uvnitř, ale i mimo Skupinu HPTPE, finanční sbírkou nebo charitativním projektem.

Projekt s názvem DATART pro lidi vznikl v roce 2020 se záměrem systematicky podporovat rozvoj regionů, ve kterých skupina HPTPE působí. Prostřednictvím tohoto projektu poskytuje neziskovým organizacím finanční granty a materiální podporu na dobročinné účely dvakrát ročně, a to v květnu a v listopadu. Projekty jsou hodnoceny podle rozsahu a dopadu pomoci v souladu s hlavními pilíři podpory: sociálním, environmentálním a udržitelným, vzdělávacím, vědeckým a výzkumným. V programu DATART pro lidi se v obou kolech v roce 2021 (květen a listopad) přerozdělilo více než 600 tisíc korun.

Zaměstnanci skupiny HPTPE pomohli také během pandemie COVID-19, kdy byla jejich pomoc neocenitelná. V tomto nelehkém období pomáhali těm, kteří stáli v čele boje s pandemií, zdravotníkům. Nemocnicím a domovům pro seniory darovali 100 sad praček a sušiček na hygienické praní prádla. Z každé zákaznické objednávky byla část peněz věnována na vybavení 100 zdravotnických zařízení elektrospotřebiči. V roce 2021 se prostřednictvím sbírky vybralo také 48 000 dáreků pro děti.

V roce 2021 se uskutečnily i další charitativní akce a sbírky. V rámci pomoci Nemocnici svatého Cyrila a Metoděje v Bratislavě – Petržalce byla vybavena odpočinková zóna pro zdravotníky. Jako odpovědný prodejce se DATART stal partnerem osvětové kampaně „Létejte zodpovědně“, kterou zaštiťuje Řízení letového provozu. Cílem kampaně bylo seznámit nejen piloty dronů, ale i širokou veřejnost s předpisy a zásadami bezpečného létání, zamezit létání ve vyhrazených prostorech a předejít případným zraněním či škodám na majetku.

Zaměstnanci rovněž pomáhali obcím na jižní Moravě, které byly zasaženy silnou tornádovou bouří. V první vlně pomoci vyslali zásoby akutní materiální pomoci, ve druhé darovali obcím elektrospotřebiče a dočasně zřízenému krizovému centru v Hodoníně zapůjčili notebooky. Na přímé pomoci se podíleli i někteří zaměstnanci, kteří dobrovolně pomáhali s úklidem postižených oblastí. Mezi pravidelné akce patří vánoční charitativní veletrh, na kterém se prodávají vánočních ozdoby vyrobené dětmi z dětského domova v Jemnici. „Vánoční hvězda“ je pravidelná charitativní sbírka, kterou pořádá Občanské sdružení Šance na podporu dětských pacientů hemato-onkologického oddělení Dětské kliniky Fakultní nemocnice Olomouc.

Druhým rokem se stal DATART partnerem největší dárkové sbírky pro děti v České republice pod názvem „Krabice od bot“. Jedná se o vánoční sbírku dáreků pro děti ze sociálně slabých rodin. Vybrané dárky jsou přerozdělovány mezi děti v azylových domech, pěstounských rodinách nebo krizových centrech. DATART poskytl své prodejny jako sběrná místa, kam mohli lidé před Vánoci přinést dárky. Na sbírce dáreků se podíleli také zaměstnanci společnosti.

Etický kodex je základní normou chování a jednání vedení společnosti a všech zaměstnanců. Je to závazek být odpovědným a aktivním členem společenství HP TRONIC.



Správa a odpovědnost

Společnost HPTPE má dualistický systém vnitřní struktury. Jeho řídicími orgány jsou valná hromada, představenstvo, dozorčí rada a strategický řídicí výbor. Základní informace týkající se valné hromady, představenstva a dozorčí rady jsou popsány v následující kapitole Správa a řízení společnosti.

Strategický řídicí výbor byl jmenován v roce 2020. Je zodpovědný za hodnocení finanční výkonnosti a pozice společnosti a za přijímání strategických rozhodnutí. Strategický řídicí výbor je hlavním operativním rozhodovacím orgánem a skládá se ze strategické rady, kterou tvoří výkonní ředitelé Skupiny HPTPE (generální ředitel, provozní ředitel, finanční ředitel, ředitel lidských zdrojů, ředitel pro informace a další vedoucí pracovníci odpovědní za různé funkce Skupiny HPTPE) a výkonní zaměstnanci společnosti ETA.

Všichni zaměstnanci Skupiny HPTPE musí dodržovat Etický kodex, který shrnuje nejdůležitější etické zásady a poskytuje každému zaměstnanci orientaci v oblasti správného chování v pracovním prostředí. Etický kodex vychází z firemních hodnot, vize a poslání. Netoleruje se žádná forma korupce, obtěžování, násilí ani diskriminace na pracovišti. Každý zaměstnanec je odpovědný za dodržování zásad stanovených v etickém kodexu a za jejich aktivní podporu. Seznámení se zásadami kodexu a nutností jejich dodržování zajišťují vždy vedoucí pracovníci.

“

Etický kodex vychází z firemních hodnot, které jsou ve skupině HP Tronic respektovány.

”

Jedním z předpokladů pro strategické a dlouhodobé partnerství s dodavateli je jejich přístup k udržitelnosti, ať už jde o výrobu vysoce kvalitních energeticky úsporných výrobků nebo o dlouhodobou opravitelnost výrobků. Mnoho dodavatelů Skupiny HPTPE klade důraz na dlouhou životnost svých výrobků se zárukou dostupných náhradních dílů a servisu oprav i několik let po vyřazení výrobku z prodeje. DATART je členem mezinárodní sítě špičkových maloobchodních prodejců elektroniky Euronics. Skupina Euronics mimo jiné komunikuje s dodavateli a vede je k ekologickým řešením, jako je minimalizace obalových materiálů.

Při výběru dodavatelů klade skupina HPTPE velmi přísné požadavky na kvalitu výrobků. Před uvedením nového výrobku na trh probíhá dlouhý proces testování kvality a bezpečnosti výrobku. Při aktualizaci portfolia výrobků dbá na to, aby kvalita výrobků byla prověřena a odpovídala příslušným normám kvality. Má vlastní vývojový tým, který pracuje na vytváření výrobků značky ETA. Při vývoji nových výrobků sleduje aktuální trendy a požadavky spotřebitelů na trhu spotřební elektroniky. Kvalitu výrobků řeší prostřednictvím designu a spolehlivosti. Výrobky ETA jsou vyráběny v zahraničí.

5. Správa a řízení společnosti

Přehled společností skupina HPTPE k 31. prosinci 2021:

Mateřská společnost:

HP TRONIC-prodejny elektro a.s.

Se sídlem: náměstí Práce 2523, 760 01 Zlín

IČ: 262 19 531, DIČ: CZ26219531

Sp. zn.: B 3343 vedená u Krajského soudu v Brně

Další společnosti konsolidačního celku:

HP TRONIC Zlín, spol. s r.o.

Se sídlem: náměstí Práce 2523, 760 01 Zlín

IČ: 499 73 053, DIČ: CZ49973053

Sp. zn.: C 13723 vedená u Krajského soudu v Brně

ETA a. s.

Se sídlem: Praha 8 – Karlín, Křížíkova 148/34, PSČ 186 00

Korespondenční adresa: ETA a. s., náměstí Práce 2523, 760 01 Zlín

Sp. zn.: B 17862 vedená u Městského soudu v Praze

SKLADY PLANÁ HP a.s.

Se sídlem: Průmyslová 458, 391 11 Planá nad Lužnicí

IČ: 293 00 193, DIČ: CZ29300193

Sp. zn.: B 2028 vedená u Krajského soudu v Českých Budějovicích

Online nákupy a.s.

Se sídlem: Ostrava – Poruba, Spartakovců 6014/3, PSČ 708 00

IČ: 277 86 731, DIČ: CZ27786731

Sp. zn.: B 3151 vedená u Krajského soudu v Ostravě

S platností od 22.02.2022 došlo ke změně sídla společnosti Online nákupy a.s. na: náměstí Práce 2523, 760 01 Zlín

EURONICS ČR a.s.

Se sídlem: náměstí Práce 2523, 760 01 Zlín

IČ: 255 72 211, DIČ: CZ25572211

Sp. zn.: B 3059 vedená u Krajského soudu v Brně

ELEKTROSPED, a.s.

Se sídlem: Pestovateľská 13, Bratislava 821 04

IČO: 35 765 038, DIČ: SK2020244050

Zaps. v OR Okresního soudu Bratislava I, oddíl Sa, vložka č.: 2102/B

S platností od 1. dubna 2022 došlo ke změně sídla společnosti ELEKTROSPED, a.s. na Dialničná cesta 6015/12A, Senec, 903 01

EUROCOMM PL SPÓŁKA Z OGRANICZONA ODPOWIEDZIALNOSCIA

REGON/NIP: REGON 240001605, NIP 6412331293

Se sídlem: kraj POLSKA, woj. SLASKIE, powiat M. KATOWICE, gmina M. KATOWICE, miejsc. KATOWICE, ul. ALEJA WOJCIECHA KORFANTEGO, nr 125A, lok., miejsc. KATOWICE, kod 40-156, poczta, KATOWICE, kraj POLSKA

ETA - Slovakia, spol. s r.o.

Se sídlem: Stará Vajnorská 8, Bratislava 831 04

IČO: 31 350 798, DIČ: SK2020299259

Zaps. v OR Okresného súdu Bratislava I, oddiel Sro, vložka č.: 5095/B

ETA Hungary Kft

IČ: 01-09-962363

Se sídlem: 14274619-2-43, Bártfai utca 54.2.em.A02007, 1115 Budapešť, Maďarsko

Digison Polska sp. z o.o.

Se sídlem: ul. Krzemieniecka 46, 54-613, Wrocław

Polská republika

Číslo KRS 00000219787

DIČ: PL 8942812162

Seznam členů představenstva a dozorčí rady mateřské společnosti k 31. prosinci 2021 je uveden v konsolidované účetní závěrce za rok končící 31. prosince 2021, která je součástí této výroční zprávy.

Základní kapitál, akcionářská struktura, hlasovací práva ve společnosti HPTPE

Informace o základním kapitálu (včetně popisu akcií), akcionářské struktury (včetně informací o osobách, které mají přímou nebo nepřímou účast na kapitálu nebo hlasovacích právech) a změny v průběhu roku 2022, jsou popsány v konsolidované účetní závěrce za rok končící 31. prosince 2021, která je součástí této výroční zprávy.

6. Konsolidovaná účetní závěrka

Firma: HP TRONIC-prodejny elektro a.s.

Identifikační číslo: 262 19 531

Právní forma: Akciová společnost

Předmět podnikání: Koupě zboží za účelem jeho dalšího prodeje

Rozvahový den: 31. prosinec 2021

Datum sestavení konsolidované účetní uzávěrky: 12. srpna 2022

KONSOLIDOVANÁ ROZVAHA

(v celých tisících Kč)

tis. Kč	A K T I V A	31. prosince 2021	31. prosince 2020
	AKTIVA CELKEM	9 521 049	8 419 214
B	Dlouhodobý majetek	1 491 708	1 490 148
B.I.	Dlouhodobý nehmotný majetek	108 287	112 523
B.II.	Dlouhodobý hmotný majetek	712 356	652 220
B.III.	Dlouhodobý finanční majetek	10 757	16 165
B.IV.	Kladný konsolidační rozdíl	660 308	709 240
C.	Oběžná aktiva	7 771 420	6 695 458
C.I.	Zásoby	4 662 443	3 472 802
C.II.1	Dlouhodobé pohledávky	56 167	82 900
C.II.2	Krátkodobé pohledávky	1 022 899	835 743
C.III.	Krátkodobý finanční majetek	1 345 538	839 840
C.IV.	Peněžní prostředky	684 373	1 464 173
D.	Časové rozlišení aktiv	257 921	233 608
tis. Kč	P A S I V A	31. prosince 2021	31. prosince 2020
	PASIVA CELKEM	9 521 049	8 419 214
A.	Vlastní kapitál	2 024 496	1 324 677
A.I.	Základní kapitál	9 930	9 930
A.II.	Ážio a kapitálové fondy	268 041	183 194
A.III.	Fondy ze zisku	1 986	1 986
A.IV.	Konsolidovaný výsledek hospodaření minulých let (+/-)	1 099 764	547 490
A.V.	Konsolidovaný výsledek hospodaření za účetní období bez menšinových podílů	644 775	582 077
B.+C.	Cizí zdroje	7 373 788	6 973 359
B.	Rezervy	180 664	181 675
C.I.	Dlouhodobé závazky	134 290	577 321
C.II.	Krátkodobé závazky	7 058 834	6 214 363
D.	Časové rozlišení pasiv	90 954	98 388
E.	Menšinový vlastní kapitál	31 811	30 737
E.I.	Menšinový základní kapitál	11 490	11 507
E.II.	Menšinové kapitálové fondy	10 106	9 177
E.III.	Menšinové fondy ze zisku včetně nerozděleného zisku a neuhrazené ztráty předchozích let	759	740
E.IV.	Menšinový výsledek hospodaření běžného účetního období	9 456	9 313

Firma: HP TRONIC-prodejny elektro a.s.
 Identifikační číslo: 262 19 531
 Právní forma: Akciová společnost
 Předmět podnikání: Koupě zboží za účelem jeho dalšího prodeje
 Rozvahový den: 31. prosinec 2021
 Datum sestavení konsolidované účetní uzávěrky: 12. srpna 2022

KONSOLIDOVANÝ VÝKAZ ZISKU A ZTRÁTY

(v celých tisících Kč)

tis. Kč		2021	2020
I.	Tržby za prodej výrobků a služeb	1 586 922	1 318 132
II.	Tržby za prodej zboží	22 540 191	19 613 315
A	Výkonová spotřeba	21 079 612	18 191 067
D.	Osobní náklady	1 907 718	1 607 772
E.	Úpravy hodnot v provozní oblasti	259 516	272 741
	Zúčtování kladného konsolidačního rozdílu	42 526	43 187
III.	Ostatní provozní výnosy	247 885	188 161
F.	Ostatní provozní náklady	106 992	95 006
*	Konsolidovaný provozní výsledek hospodaření	1 021 160	953 022
IV.	Výnosy z dlouhodobého finančního majetku – podíly	500	0
G.	Náklady vynaložené na prodané podíly	10 295	0
VI.	Výnosové úroky a podobné výnosy	1 678	112
J.	Nákladové úroky a podobné náklady	24 466	54 967
VII.	Ostatní finanční výnosy	87 364	109 995
K.	Ostatní finanční náklady	218 474	268 234
*	Konsolidovaný výsledek hospodaření z finančních operací	-163 693	-213 094
**	Konsolidovaný výsledek hospodaření před zdaněním	857 467	739 928
L.	Daň z příjmů	203 236	148 537
**	Konsolidovaný výsledek hospodaření po zdanění	654 231	591 390
***	Konsolidovaný výsledek hospodaření za účetní období	654 231	591 390
	Z toho konsolidovaný výsledek hospodaření bez menšinových podílů	644 775	582 077
	Menšinový výsledek hospodaření	9 456	9 313
	Čistý obrat za účetní období	24 464 540	21 229 715

Firma: HP TRONIC-prodejny elektro a.s.

Identifikační číslo: 262 19 531

Právní forma: Akciová společnost

Předmět podnikání: Koupě zboží za účelem jeho dalšího prodeje

Rozvahový den: 31. prosince 2021

Datum sestavení konsolidované účetní závěrky: 12. srpna 2022

KONSOLIDOVANÝ PŘEHLED O ZMĚNÁCH VLASTNÍHO KAPITÁLU

(v celých tisících Kč)

	Pozn. Přílohy	Základní kapitál	Ážio a kapitálové fondy	Fondy ze zisku	Konsolidovaný nerozdělený zisk	Celkem
Zůstatek k 1. lednu 2020		9 930	188 950	1 986	565 748	766 614
Oceňovací rozdíly z přecenění na reálnou hodnotu		0	-5 756	0	0	-5 756
Výsledek hospodaření za účetní období		0	0	0	582 077	582 077
Vliv změn ve struktuře konsolidačního celku		0	0	0	-18 258	-18 258
Zůstatek k 31. prosinci 2020		9 930	183 194	1 986	1 129 567	1 324 677
Oceňovací rozdíly z přecenění na reálnou hodnotu		0	20 580	0	0	20 580
Výsledek hospodaření za účetní období		0	0	0	644 775	644 775
Příplatek do vlastního kapitálu		0	64 267	0	0	64 267
Vliv změn ve struktuře konsolidačního celku		0	0	0	-29 803	-29 803
Zůstatek k 31. prosinci 2021		9 930	268 041	1 986	1 744 539	2 024 496

Firma: HP TRONIC-prodejny elektro a.s.

Identifikační číslo: 262 19 531

Právní forma: Akciová společnost

Předmět podnikání: Koupě zboží za účelem jeho dalšího prodeje

Rozvahový den: 31. prosince 2021

Datum sestavení konsolidované účetní závěrky: 12. srpna 2022

MENŠINOVÝ VLASTNÍ KAPITÁL

(v celých tisících Kč)

	Pozn. Přílohy	Menšinový základní kapitál	Menšinové kapitálové fondy	Menšinové fondy ze zisku včetně nerozděleného zisku a neuhrazené ztráty předchozích let	Celkem
Zůstatek k 1. lednu 2020		11 518	7 910	7 535	26 963
Menšinový výsledek hospodaření běžného účetního období		0	0	9 313	9 313
Vliv změn ve struktuře konsolidačního celku		-11	1 267	-6 795	-5 539
Zůstatek k 31. prosinci 2020		11 507	9 177	10 053	30 737
Menšinový výsledek hospodaření běžného účetního období		0	0	9 456	9 456
Vliv změn ve struktuře konsolidačního celku		-17	929	-9 294	-8 382
Zůstatek k 31. prosinci 2021		11 490	10 106	10 215	31 811

Firma: HP TRONIC-prodejny elektro a.s.

Identifikační číslo: 262 19 531

Právní forma: Akciová společnost

Předmět podnikání: Koupě zboží za účelem jeho dalšího prodeje

Rozvahový den: 31. prosince 2021

Datum sestavení konsolidované účetní závěrky: 12. srpna 2022

KONSOLIDOVANÝ PŘEHLED O PENĚŽNÍCH TOCÍCH

(v celých tisících Kč)

označ.			TEXT	Skutečnost v účetním období	
				2021	2020
a			b	1	2
			Peněžní toky z provozní činnosti		
			Konsolidovaný účetní zisk před zdaněním	857 467	739 928
A.	1.		Úpravy o nepeněžní operace:	259 243	300 997
A.	1.	1.	Odpisy stálých aktiv	233 807	240 835
A.	1.	2.	Změna stavu opravných položek a rezerv	43 920	23 910
A.	1.	3.	Zisk z prodeje stálých aktiv	-1 629	-504
A.	1.	5.	Vyúčtované úroky	22 788	54 855
A.	1.	6.	Úpravy o ostatní nepeněžní operace	-39 643	-18 099
A	*		Čistý peněžní tok z provozní činnosti před zdaněním a změnami pracovního kapitálu	1 116 710	1 040 925
A.	2.		Změny stavu nepeněžních složek pracovního kapitálu:	-1 017 675	366 234
A.	2.	1.	Změna stavu pohledávek a přechodných účtů aktiv	-179 247	-10 610
A.	2.	2.	Změna stavu krátkodobých závazků a přechodných účtů pasiv	879 531	1 361 554
A.	2.	3.	Změna stavu zásob	-1 212 261	-144 870
A.	2.	4.	Změna stavu krátkodobého finančního majetku	-505 698	-839 840
A	**		Čistý peněžní tok z provozní činnosti před zdaněním	99 035	1 407 159
A.	3.		Úroky vyplacené	-24 466	-62 071
A.	4.		Úroky přijaté	1 678	112
A.	5.		Zaplacená daň z příjmů	-224 888	-20 005
A	***		Čistý peněžní tok z provozní činnosti	-148 641	1 325 195
B.	1.		Výdaje spojené s nabytím stálých aktiv	-240 964	-162 485
B.	2.		Příjmy z prodeje stálých aktiv	6 150	7 057
B.	3.		Zápůjčky a úvěry spřízněným osobám	0	-40 000
B	***		Čistý peněžní tok z investiční činnosti	-234 814	-195 428
C.	1.		Změna stavu dlouhodobých a krátkodobých závazků	-460 612	-380 945
C.	2.		Změna stavu vlastního kapitálu:	64 267	5 069
C.	2.	1.	Zvýšení peněžních prostředků z titulu zvýšení základního kapitálu	0	5 069
C.	2.	5.	Přímé platby na vrub fondů	64 267	0
C	***		Čisté peněžní toky z finanční činnosti	-396 345	-375 876
			Čisté zvýšení / snížení peněžních prostředků a peněžních ekvivalentů	-779 800	753 891
			Stav peněžních prostředků a peněžních ekvivalentů na počátku roku	1 464 173	710 282
			Stav peněžních prostředků a peněžních ekvivalentů na konci roku	684 373	1 464 173

7. Všeobecné informace

7.1 Základní informace o Skupině

Konsolidační celek je tvořen mateřskou společností HP TRONIC-prodejny elektro a.s. (dále „Společnost“) a společnostmi ovládanými (dále „Konsolidační celek“ nebo „Skupina“). Definice těchto společností je uvedena níže.

Hlavním předmětem podnikání ovládající společnosti je držba finančního majetku a správa ochranných známek. Hlavním předmětem podnikání Skupiny v účetním období byl prodej spotřební elektroniky a domácích spotřebičů v České republice a na Slovensku. Skupina byla rovněž výrobcem, dovozcem a prodejcem vlastních značek a výhradním distributorem některých značek elektroniky.

Rok 2021 byl opět ovlivněn nemocí COVID-19. Pandemie a zejména restriktivní opatření přijatá k omezení zdravotních dopadů způsobily narušení mnoha podnikatelských a hospodářských aktivit. Vzniklá pandemie neovlivnila hospodaření Skupiny. Pokles odbytu v oblasti retailu byl nahrazen růstem poptávky v oblasti prodeje přes internet. Skupina tak zaznamenala úspěšný rok, podložený jak růstem tržeb, tak i konsolidovaného hospodářského zisku.

7.2 Ovládající společnost

HP TRONIC-prodejny elektro a.s. je akciová společnost zapsaná do obchodního rejstříku vedeného Krajským soudem v Brně, oddíl B, vložka 3342, dne 19. července 2000, a její sídlo je na adrese náměstí Práce 2523, 760 01 Zlín. Hlavním předmětem podnikání Společnosti je držba finančního majetku a správa ochranných známek. Identifikační číslo Společnosti je 262 19 531.

Základní kapitál mateřské společnosti se skládá z 993 ks akcií na majitele ve jmenovité hodnotě 10 tis. Kč. Základní kapitál činí 9 930 tis. Kč a k 31. prosinci 2021 byl splacen v plné výši.

Složení představenstva
k 31. prosinci 2021 bylo následující:

Jméno	Funkce
Ing. Daniel Večeřa	Předseda
Petr Res	Místopředseda
Ing. Petr Hanuš	Člen
František Mikoška	Člen
Ing. Jan Pospíšil	Člen
Ing. Lenka Kleinová	Člen
Ing. Petr Seman	Člen

Složení dozorčí rady
k 31. prosinci 2021 bylo následující:

Jméno	Funkce
Ing. Kamil Čejka	Předseda
Ondřej Vičar	Místopředseda
Danuše Hradilová	Člen

Složení akcionářů k 31. prosinci 2021 bylo následující:

64,95 % – HP Invest a.s., se sídlem Zlín, náměstí Práce 2523, PSČ 760 01, Česká republika

24,98 % – NOBIUM S. á r.l., 40. avenue Monterey, L-2163, Luxembourg,
Lucemburské velkovévodství

10,07 % – Internet Retail a.s., se sídlem Zlín, náměstí Práce 2523, PSČ 760 01, Česká republika

7.3 Společnosti ovládané, konsolidované účetní jednotky

Konsolidovanými účetními jednotkami jsou ovládané společnosti. Ovládanou společností se pro účely konsolidace rozumí společnost, v níž ovládající společnost uplatňuje přímo nebo nepřímo rozhodující vliv.

Tyto společnosti jsou konsolidovány metodou plné konsolidace.

Skupina v roce 2021 prodala svou účast ve společnosti K.D.MARKETING s.r.o. paní Danuši Hradilové, a to za částku 500 tis. Kč.

7.4 Společnosti nezahrnuté do Konsolidačního celku

Z konsolidace provedené k 31. prosinci 2021 a 2020 byly vyloučeny společnosti s nevýznamnými aktivy a nevýznamnou hospodářskou činností. Jedná se o společnosti Omega electric GmbH, ETA EAST, s. r. o., a ETA (Shenzhen) Electronics Co., Ltd.

7.4.1. Konsolidující účetní jednotka

K 31. prosinci 2021 a 2020 byla konsolidující účetní jednotkou Společnost.

7.4.2 Společnosti ovládané

Ovládané společnosti	Sídlo společnosti	Přepočtený podíl k 31. prosinci 2021 (%)	Přepočtený podíl k 31. prosinci 2020 (%)
HP Tronic Zlín, spol. s r.o.	náměstí Práce 2523, Prštné, Zlín 760 01, Česká Republika	100 %	100 %
SKLADY PLANÁ HP a.s.*	Průmyslová 458, 391 11 Planá nad Lužnicí, Česká republika	100 %	100 %
Online nákupy a.s.	Spartakovců 6014/3, Poruba, 708 00 Ostrava, Česká republika	83 %	83 %
ETA a. s.	Křížíkova 148/34, Karlín, 186 00 Praha 8, Česká republika	100 %	100 %
EURONICS ČR a.s.	náměstí Práce 2523, Prštné, Zlín 760 01, Česká Republika	59,18 %	59,18 %
Elektrosped, a.s.	Pestovateľská 13, 821 04 Bratislava, Slovenská republika	100 %	100 %
K.D.Marketing s.r.o.*	Heršpická 800/6, Štýřice, 639 00 Brno, Česká republika	0 %	100 %
Eurocomm PL Sp. z o.o.*	Aleja Korfantego 125A, 40-156 Katowice, Polská republika	100 %	100 %
ETA – Slovakia, spol. s r.o.	Stará Vajnorská 8, 831 04 Bratislava, Slovenská republika	100 %	100 %
ETA Hungary Kft.	Építész utca 8, 1116 Budapešť, Maďarsko	100 %	100 %
Digison Polska Sp. z o.o.*	ul. Krzemieniecka 46, 54-613 Wrocław, Polská republika	50,98 %	50,98 %
Omega electric GmbH *	Industriering 2, 04626 Schmöln, Německo	100 %	100 %
ETA EAST, s.r.o.*	náměstí Práce 2523, Prštné, Zlín 760 01, Česká Republika	100 %	100 %
ETA (Shenzhen) Electronics Co., Ltd.*	A1215 New Ciry Plaza, 86 Puxia Road, Shenzhen City, Čína	100 %	100 %

*) neauditováno

U všech uvedených společností vykonává konsolidující účetní jednotka k 31. prosinci 2021 a 2020 přímý anebo nepřímý podstatný vliv prostřednictvím konsolidovaných ovládaných společností.

Byla použita metoda plné konsolidace s uplatněním přepočtených vlastnických podílů, kterými se mateřská společnost podílí na ovládané společnosti.

8. Účetní postupy

8.1 Základní zásady zpracování účetní závěrky

Konsolidovaná účetní závěrka Skupiny HP TRONIC-prodejny elektro a.s., za rok 2021 a 2020 je sestavena v souladu s účetními předpisy platnými v České republice pro velkou skupinu účetních jednotek a je sestavena v historických cenách, kromě níže uvedených případů:

Deriváty a cenné papíry (mimo podílů) jsou vykázány v reálné hodnotě.

Částky v konsolidované účetní závěrce a v příloze jsou vyjádřeny v tisících českých korun, není-li uvedeno jinak.

Tato účetní závěrka byla sestavena jako konsolidovaná.

Při oceňování aktiv a závazků a naplnění předpokladu trvání Skupiny vedení Společnosti zvažilo dopady pandemie nového koronaviru způsobujícího onemocnění COVID-19.

8.2 Systém konsolidace

Společnosti ovládané, řízené jsou konsolidovány metodou plné konsolidace, společnosti spoluovládané metodou poměrné konsolidace a společnosti pod podstatným vlivem metodou konsolidace ekvivalencí.

Vzájemné pohledávky, závazky, výnosy a náklady jsou plně vyloučeny, stejně tak jako zisk z prodeje aktiv mezi společnostmi Skupiny. Podíly na zisku přijaté od společností konsolidovaných plnou, poměrnou, resp. ekvivalenční metodou byly vyloučeny z konsolidovaného výkazu zisku a ztráty a o jejich výši byl zvýšen konsolidovaný výsledek hospodaření minulých let, resp. konsolidační rezervní fond.

Pro účely konsolidace došlo ke sjednocení významných účetních postupů v rámci konsolidačního celku. Tyto účetní postupy, které používají jednotlivé společnosti konsolidačního celku, jsou popsány níže.

Individuální účetní závěrky všech společností zahrnutých do konsolidace byly sestaveny k 31. prosinci 2021. Ve výkazu zisku a ztráty jsou výsledky ovládaných společností, poměrná část výsledků spoluovládaných společností a podíly na výsledku hospodaření společností v ekvivalenci vykázány pouze za období, po které jsou společnosti ovládány či spoluovládány mateřskou společností, resp. za období, po které je nad nimi vykonáván podstatný vliv.

Rozvahy a výkazy zisku a ztráty týkající se zahraničních společností zahrnutých do konsolidace byly přepočteny kurzem České národní banky k datu účetní závěrky.

8.3 Konsolidační rozdíly

Konsolidační rozdíly jsou zjištěny jako rozdíl mezi pořizovací cenou podílů konsolidované účetní jednotky, spoluovládané společnosti či společnosti pod podstatným vlivem a jejich oceněním podle podílové účasti konsolidující účetní jednotky na výši vlastního kapitálu vyjádřeného reálnou hodnotou ke dni akvizice nebo ke dni dalšího zvýšení účasti (dalšího pořízení podílů). Za den akvizice se považuje datum, od něhož začíná řídicí společnost účinně uplatňovat příslušný vliv nad konsolidovanou společností.

Účetní jednotka u některých společnostech v rámci konsolidačního celku použila náhradní způsob výpočtu konsolidačního rozdílu dle Interpretace národní účetní rady I-36 „Náhradní způsob výpočtu konsolidačního rozdílu“. Tento způsob výpočtu byl použit u společností, které splňují podmínky interpretace.

Konsolidační rozdíl je odpisován metodou rovnoměrných odpisů po dobu 20 let od jeho vzniku. Konsolidační rozdíly jsou vykazovány na řádku Kladný (resp. Záporný) konsolidační rozdíl a odpisovány rovnoměrně po dobu 20 let, pokud neexistují důvody pro kratší dobu odepisování.

8.4 Menšinový vlastní kapitál

Menšinový vlastní kapitál představuje menšinové podíly na vlastním kapitálu ovládaných osob v členění podílů na základním kapitálu, kapitálových fondech, fondech ze zisku, nerozděleném, případně neuhrazeném výsledku hospodaření minulých let a výsledku hospodaření běžného účetního období. Menšinový vlastní kapitál u ovládaných společností, jejichž reálná hodnota vlastního kapitálu je záporná, je vykazován pouze do výše, v níž lze s vysokou pravděpodobností předpokládat úhradu ztrát ze strany minoritních vlastníků.

8.5 Dlouhodobý nehmotný a hmotný majetek

Nehmotný (a hmotný) majetek, jehož doba použitelnosti je delší než 1 rok a pořizovací cena převyšuje 100–300 tis. Kč (80 tis. Kč) za položku, je považován za dlouhodobý nehmotný (a hmotný) majetek.

Nakoupený dlouhodobý nehmotný a hmotný majetek je prvotně vykázán v pořizovacích cenách, které zahrnují cenu pořízení a náklady s jeho pořízením související.

Dlouhodobý nehmotný a hmotný majetek je odpisován metodou rovnoměrných odpisů na základě jeho předpokládané doby životnosti.

Odpisový plán je v průběhu používání dlouhodobého nehmotného a hmotného majetku aktualizován na základě změn očekávané doby životnosti a předpokládané zbytkové hodnoty tohoto majetku.

Pokud zůstatková hodnota aktiva přesahuje jeho odhadovanou zpětně získatelnou částku, je jeho zůstatková hodnota snížena na tuto částku prostřednictvím opravné položky. Zpětně získatelná částka je stanovena na základě očekávaných budoucích peněžních toků generovaných daným aktivem.

Náklady na opravy a údržbu dlouhodobého hmotného majetku se účtují přímo do nákladů.

8.6 Finanční majetek

Krátkodobý finanční majetek tvoří cenné papíry k obchodování, cenné papíry se splatností do 1 roku a ostatní krátkodobá finanční aktiva.

Dlouhodobý finanční majetek tvoří podíly v ovládaných osobách a osobách pod podstatným vlivem, ostatní podíly, zápůjčky, úvěry a cenné papíry realizovatelné a držené do splatnosti se splatností nad 1 rok a jiná dlouhodobá finanční aktiva.

8.7 Zásoby

Účetní jednotka provádí účtování o pořízení a úbytku zásob dle způsobu A i B.

Nakoupené zásoby jsou oceňovány pořizovací cenou sníženou o opravnou položku. Pořizovací cena zahrnuje veškeré náklady s pořízením související, cenové rozdíly a bonusy. Pro úbytky nakoupených zásob užívá Skupina metodu váženého průměru.

V případě způsobu B se především jedná o přímý závoz od dodavatele k zákazníkovi, kdy nedochází k příjmu zboží na sklad Skupiny.

Opravná položka k pomaluobrátkovým a zastaralým zásobám je tvořena na základě analýzy obrátkovosti zásob a na základě individuálního posouzení zásob.

8.8 Pohledávky

Pohledávky jsou vykázány v nominální hodnotě snížené o opravnou položku k pochybným pohledávkám. Opravná položka k pochybným pohledávkám je vytvořena na základě věkové struktury pohledávek a individuálního posouzení bonity dlužníků. Skupina nevytváří opravné položky k pohledávkám za spřízněnými stranami.

8.9 Peněžní prostředky a peněžní ekvivalenty

Peněžní prostředky jsou peníze v hotovosti včetně cenin a peněžních prostředků na účtu včetně přečerpání běžného nebo kontokorentního účtu.

Peněžními ekvivalenty se rozumí krátkodobý likvidní finanční majetek, který je snadno a pohotově směnitelný za předem známou částku peněžních prostředků a u tohoto majetku se nepředpokládají významné změny hodnoty v čase. Za peněžní ekvivalenty jsou považovány peněžní úložky s nejvýše tříměsíční výpovědní lhůtou a likvidní dluhové cenné papíry k obchodování na veřejném trhu.

Skupina sestavila přehled o peněžních tocích s využitím nepřímé metody.

8.10 Finanční deriváty

Finanční deriváty zahrnující měnové forwardy, FRA, měnové a úrokové swapy, měnové a úrokové opce a ostatní finanční deriváty jsou nejprve zachyceny v rozvaze v pořizovací ceně a následně přeceňovány na reálnou hodnotu. Všechny deriváty jsou vykazovány v položce jiné pohledávky, mají-li pozitivní reálnou hodnotu, nebo v položce jiné závazky, je-li jejich reálná hodnota pro Společnost záporná.

Společnost předem vymezuje určité deriváty buď k zajištění reálné hodnoty vybraných aktiv nebo závazků (zajištění reálné hodnoty), nebo k zajištění budoucích peněžních toků plynoucích z vybraných aktiv nebo závazků nebo očekávaných transakcí (zajištění peněžních toků). Účtování o takto vymezených finančních derivátech jako o zajišťovacích nástrojích je možné pouze při splnění určitých kritérií, zahrnujících definování zajišťovací strategie a zajišťovacího vztahu před zahájením zajišťovacího účetnictví a průběžnou dokumentaci skutečné a očekávané efektivnosti zajištění.

Změny reálné hodnoty finančních derivátů, které splňují kritéria efektivního zajištění peněžních toků, jsou vykázány jako oceňovací rozdíly z majetku a závazků ve vlastním kapitálu a do nákladů a výnosů jsou zaúčtovány ve stejném období, ve kterém zajišťovaná položka ovlivňuje výkaz zisku a ztráty.

8.11 Přepoččet cizích měn

Transakce prováděné v cizích měnách jsou přepočteny a zaúčtovány devizovým kurzem platným v den transakce stanoveným dle kurzu České národní banky.

Zůstatky peněžních aktiv, pohledávek a závazků vedených v cizích měnách byly přepočteny devizovým kurzem zveřejněným Českou národní bankou k rozvahovému dni. Všechny kurzové zisky a ztráty z přepočtu peněžních aktiv, pohledávek a závazků jsou účtovány do výkazu zisku a ztráty.

8.12 Rezervy

Skupina tvoří rezervy, pokud má současný závazek, je pravděpodobné, že bude na vypořádání tohoto závazku třeba vynaložit vlastní zdroje a existuje spolehlivý odhad výše závazku.

Jednotlivé společnosti Skupiny vytváří rezervu na budoucí závazek z daně z příjmů snížený o uhrazené zálohy na daň z příjmů. Pokud zálohy na daň z příjmů převyšují předpokládanou daň, je příslušný rozdíl vykázán jako krátkodobá pohledávka.

8.13 Odložená daň

Odložená daň se vykazuje u všech přechodných rozdílů mezi zůstatkovou hodnotou aktiva nebo závazku v rozvaze a jejich daňovou hodnotou. Odložená daňová pohledávka je zaúčtována, pokud je pravděpodobné, že ji bude možné daňově uplatnit v budoucnosti.

8.14 Tržby

Tržby za prodej vlastních výrobků a zboží jsou zaúčtovány k datu vyskladnění zboží a jeho akceptace zákazníkem a jsou vykázány po odečtení slev a daně z přidané hodnoty.

Tržby za prodej služeb jsou zaúčtovány k datu poskytnutí služeb a jsou vykázány po odečtení slev a daně z přidané hodnoty.

8.15 Leasing

Požizovací cena majetku získaného formou finančního nebo operativního leasingu není aktivována do dlouhodobého majetku. Leasingové splátky jsou účtovány do nákladů rovnoměrně po celou dobu trvání leasingu. Budoucí leasingové splátky, které nejsou k rozvahovému dni splatné, jsou zveřejněny v příloze, ale nejsou zachyceny v rozvaze.

8.16 Spřízněné strany

Spřízněnými stranami Skupiny se rozumí:

- strany, které přímo nebo nepřímo mohou uplatňovat rozhodující vliv u Skupiny, a společnosti, kde tyto strany mají rozhodující nebo podstatný vliv,
- strany, které přímo nebo nepřímo mohou uplatňovat podstatný vliv u Skupiny,
- členové statutárních, dozorčích a řídicích orgánů Skupiny, nebo její mateřské společnosti a osoby blízké těmto osobám, včetně podniků, kde tito členové a osoby mají podstatný nebo rozhodující vliv,
- dceřiné a přidružené společnosti a společné podniky

Zůstatky a transakce se společnostmi, které jsou součástí konsolidačního celku, jsou eliminovány a v účetní závěrce tedy nejsou vykázány ani zveřejněny.

8.17 Následné události

Dopad událostí, které nastaly mezi rozvahovým dnem a dnem sestavení konsolidované účetní závěrky, je zachycen v účetních výkazech v případě, že tyto události poskytly doplňující informace o skutečnostech, které existovaly k rozvahovému dni.

V případě, že mezi rozvahovým dnem a dnem sestavení konsolidované účetní závěrky došlo k významným událostem představujícím skutečnosti, které nastaly po rozvahovém dni, jsou důsledky těchto událostí popsány a jejich dopady kvantifikovány v příloze konsolidované účetní závěrky, ale nejsou zaúčtovány v účetních výkazech.

9. Dlouhodobý nehmotný majetek

(tis. Kč)	1. ledna 2021	Přírůstky / Přeúčtování	Vyřazení	31. prosince 2021
Pořizovací cena				
Ocenitelná práva a ostatní dlouhodobý nehmotný majetek	752 249	31 291	-117 310	666 230
Nedokončený dlouhodobý nehmotný majetek	10 249	1 397	0	11 646
Celkem	762 498	32 688	-117 310	677 876
Oprávký				
Ocenitelná práva a ostatní dlouhodobý nehmotný majetek	649 975	36 924	-117 310	569 589
Celkem	649 975	36 924	-117 310	569 589
Zůstatková hodnota	112 523			108 287
(tis. Kč)	1. ledna 2020	Přírůstky / přeúčtování	Vyřazení	31. prosince 2020
Pořizovací cena				
Ocenitelná práva a ostatní dlouhodobý nehmotný majetek	718 163	34 135	-50	752 248
Nedokončený dlouhodobý nehmotný majetek	19 672	-9 423	0	10 249
Celkem	737 835	24 712	-50	762 497
Oprávký				
Ocenitelná práva a ostatní dlouhodobý nehmotný majetek	603 143	46 832	0	649 975
Celkem	603 143	46 832	0	649 975
Zůstatková hodnota	134 692			112 523

10. Dlouhodobý hmotný majetek

(tis. Kč)	1. ledna 2021	Přírůstky / přeúčtování	Vyřazení	31. prosince 2021
Pořizovací cena				
Pozemky	2 731	0	0	2 731
Stavby	741 859	36 358	-31 047	747 170
Hmotné movité věci a jejich soubory	766 935	57 796	-70 967	753 764
Oceňovací rozdíl k nabytému majetku	16 136	0	0	16 136
Ostatní dlouhodobý hmotný majetek	197 286	40 269	-18 217	219 338
Poskytnuté zálohy na dlouhodobý hmotný majetek a nedokončený dlouhodobý hmotný majetek	8 394	88 430	0	96 824
Celkem	1 733 341	222 853	-120 231	1 835 963
Oprávky				
Stavby	424 226	46 836	-29 868	441 194
Hmotné movité věci a jejich soubory	513 051	65 973	-64 397	514 627
Oceňovací rozdíl k nabytému majetku	6 515	1 076	0	7 591
Ostatní dlouhodobý hmotný majetek	137 329	40 472	-17 606	160 195
Celkem	1 081 121	154 357	-111 871	1 123 607
Zůstatková hodnota	652 220			712 356

(tis. Kč)	1. ledna 2020	Přírůstky / přeúčtování	Vyřazení	31. prosince 2020
Pořizovací cena				
Pozemky	2 731	0	0	2 731
Stavby	700 212	45 732	-4 085	741 859
Hmotné movité věci a jejich soubory	761 224	58 904	-53 193	766 935
Oceňovací rozdíl k nabytému majetku	16 136			16 136
Ostatní dlouhodobý hmotný majetek	169 944	36 205	-8 863	197 286
Poskytnuté zálohy na dlouhodobý hmotný majetek a nedokončený dlouhodobý hmotný majetek	1 321	7 739	-666	8 394
Celkem	1 651 568	148 580	-66 807	1 733 341
Oprávky				
Stavby	372 761	53 988	-2 523	424 226
Hmotné movité věci a jejich soubory	499 579	60 131	-46 659	513 051
Oceňovací rozdíl k nabytému majetku	5 439	1 076	0	6 515
Ostatní dlouhodobý hmotný majetek	107 539	38 647	-8 857	137 329
Celkem	985 318	153 842	-58 039	1 081 121
Zůstatková hodnota	666 250			652 220

11. Zásoby

Společnost vytvořila opravnou položku k zásobám k 31. prosinci 2021 ve výši 120 558 tis. Kč (k 31. prosinci 2020: 97 938 tis. Kč).

12. Pohledávky

Pohledávky po splatnosti k 31. prosinci 2021 činily 52 982 tis. Kč (k 31. prosinci 2020: 55 741 tis. Kč).

Opravná položka k pohledávkám k 31. prosinci 2021 činila 8 968 tis. Kč (k 31. prosinci 2020: 6 510 tis. Kč).

Pohledávky nejsou kryty věcnými zárukami a žádná z nich nemá splatnost delší než 5 let. Skupina neeviduje žádné pohledávky a podmíněné pohledávky, které nejsou vykázány v rozvaze.

Zálohy na daň z příjmu ve výši 80 170 tis. Kč zaplacené společnostmi Konsolidačního celku k 31. prosinci 2021 (k 31. prosinci 2020: 12 483 tis. Kč) byly započteny s rezervou na daň z příjmu ve výši 190 966 tis. Kč vytvořenou k 31. prosinci 2021 (k 31. prosinci 2020: 146 850 tis. Kč).

13. Vlastní kapitál

Akcionáři s podílem více než 10 %:

(v %)	31. prosince 2021	31. prosince 2020
HP Invest a.s.	64,95	64,95
Internet Retail a.s.	10,07	0
NOBIUM S.à r.l.	24,98	35,05
Celkem	100	100

Společnost HP TRONIC-prodejny elektro a.s., sestavuje konsolidovanou účetní závěrku nejširší Skupiny účetních jednotek, ke které Společnost patří.

Dne 20. července 2021 společníci schválili účetní závěrku Společnosti za rok 2020 a rozhodli o rozdělení zisku za rok 2020 ve výši 146 287 tis. Kč. Způsob rozdělení zisku je uveden v Přehledu o změnách vlastního kapitálu.

Do data vydání této konsolidované účetní závěrky nenavrhl Společnost rozdělení zisku za rok 2021.

14. Závazky, budoucí závazky a podmíněné závazky

Závazky Skupiny nejsou kryty věcnými zárukami. Žádné z dlouhodobých závazků nemají splatnost delší než 5 let.

Skupina neposkytla žádné věcné záruky, které by nebyly vykázány v rozvaze.

Vedení Skupiny si není vědomo žádných podmíněných závazků Skupiny k 31. prosinci 2021.

Celková výše závazků nezahrnutých v rozvaze, která vychází z uzavřených smluv o operativním pronájmu k 31. prosinci 2021 činila 2 926 682 tis. Kč (k 31. prosinci 2020: 2 449 232 tis. Kč). Uvedené údaje představují především nájemné a služby spojené s nájmem prodejen a skladů.

15. Závazky k úvěrovým institucím

Úvěry a ostatní půjčky lze rozčlenit na krátkodobé a dlouhodobé položky takto:

(tis. Kč)	31. prosince 2021	31. prosince 2020
Úvěry splatné do 1 roku	46 154	61 816
Krátkodobé úvěry a půjčky celkem	46 154	61 816
Dlouhodobé úvěry se splatností 1-5 let	110 696	156 850
Úvěry a půjčky se splatností 1-5 let celkem	110 696	156 850
Bankovní úvěry a kontokorenty celkem	156 850	218 666

Bankovní úvěry Skupiny lze rozčlenit takto:

Bankovní úvěry společnosti ETA a. s.

(tis. Kč)	Úroková sazba (%)	Měna	Zůstatek k 31. prosinci 2020 (tis. Kč)
ČSOB, a. s. (spolu s ČS, a. s.)*	PRIBOR + 1,45% p.a.	Kč	0
ČSOB, a. s. – kontokorent	PRIBOR + 1,45% p.a.	Kč	7 782

K 31. prosinci 2021 společnost ETA a. s. nečerpala žádný úvěr ani ostatní půjčky.

Bankovní úvěry společnosti HP TRONIC-prodejny elektro a.s.

	Úroková sazba (%)	Měna	Zůstatek k 31. prosinci 2021 (tis. Kč)
ČSOB, a. s. (spolu s ČS, a. s.)*	3M PRIBOR + 2,85% p.a.	Kč	138 462
	Úroková sazba (%)	Měna	Zůstatek k 31. prosinci 2020 (tis. Kč)
ČSOB, a. s. (spolu s ČS, a. s.)*	3M PRIBOR + 2,85% p.a.	Kč	184 616

Bankovní úvěry společnosti SKLADY PLANÁ HP, a. s.

	Úroková sazba (%)	Měna	Zůstatek k 31. prosinci 2021 (tis. Kč)
ČSOB, a. s.	3,38% p.a.	Kč	18 388
	Úroková sazba (%)	Měna	Zůstatek k 31. prosinci 2020 (tis. Kč)
ČSOB, a. s.	3,38% p.a.	Kč	26 268

K úvěrům se vztahují jisté smluvní podmínky. Porušení těchto smluvních podmínek může vést k okamžité splatnosti úvěrů. Společnost k 31. prosinci 2021 tyto podmínky splňovala.

Žádný z těchto úvěrů nemá splatnost delší než 5 let.

**) Bankovní úvěry jsou součástí Klubového financování poskytnutého ze strany ČSOB, a. s. a Česká spořitelna, a.s., přičemž jako spoludlužníci figurují ve smlouvách společnosti HP TRONIC-prodejny elektro a.s., HP TRONIC Zlín, spol. s r.o., SKLADY PLANÁ HP a.s., a ETA a. s. Zástavy za celé klubové financování jsou koncipovány jako křížové ručení všech spoludlužníků. Předmětem zástavy je veškerý oběžný majetek ve formě zásob a pohledávek, akcie společnosti HP TRONIC-prodejny elektro a.s. a obchodní podíl ve společnosti HP TRONIC Zlín, spol. s r.o.*

16. Tržby

Tržby lze členit následovně:

(tis. Kč)	2021	2020
Tržby za prodej výrobků a služeb celkem	1 586 921	1 318 132
Tržby za prodej zboží celkem	22 540 191	19 613 315
Celkem	24 127 112	20 931 447

Rozdělení tržeb podle zeměpisných trhů není zveřejněno, protože způsob, kterým je organizován prodej zboží a poskytování služeb se na jednotlivých zeměpisných trzích významně neliší.

17. Transakce se spřízněnými stranami

Skupina se podílela na těchto transakcích se spřízněnými stranami, které nebyly konsolidované:

(tis. Kč)	2021	2020
Výnosy		
Prodej služeb	66 952	62 232
Prodej zboží	52 257	0
Výnosy z úroků	1 259	113
Celkem	120 468	62 345
Náklady		
Úrokové náklady	23 347	37 239
Služby	38 410	32 859
Celkem	61 757	70 098

Skupina vykazovala tyto zůstatky se spřízněnými stranami, které nebyly konsolidovány:

(tis. Kč)	31. prosince 2021	31. prosince 2020
Pohledávky		
Pohledávky z obchodních vztahů	33 677	67 394
Celkem	33 677	67 394
Závazky		
Závazky z obchodních vztahů	7 173	5 786
Přijaté zápůjčky	0	363 497
Celkem	7 173	369 283

Zápůjčky přijaté jsou úročeny tržními úrokovými sazbami.

Členům řídicích, kontrolních, správních orgánů nebyly k 31. prosinci 2021 a 2020 poskytnuty žádné zápůjčky, závdavky, zálohy, úvěry, žádná zajištění ani ostatní plnění.

Členům řídicích, kontrolních, správních orgánů Skupiny jsou k dispozici služební vozidla.

17. Odměna auditorské společnosti

Celková odměna auditorské společnosti PricewaterhouseCoopers Audit, s.r.o., za povinný audit konsolidované a samostatné účetní závěrky Společnosti včetně povinného auditu dceřiných společností HP TRONIC Zlín, spol. s r.o., ETA a. s. a ELEKTROSPED, a. s., za rok 2021 činila 2 937 tis. Kč (2020: 2 797 tis. Kč). Celková odměna auditorské společnosti PricewaterhouseCoopers Audit, s.r.o., za audit konsolidované účetní závěrky Společnosti sestavené v souladu s Mezinárodními standardy účetního výkaznictví ve znění přijatém Evropskou unií za rok 2021: 1 065 tis. Kč (2020: 1 216 tis. Kč).

18. Zaměstnanci

	2021		2020	
	počet	(tis. Kč)	počet	(tis. Kč)
Mzdové náklady vedoucích zaměstnanců	42	62 650	41	58 151
Mzdové náklady ostatních zaměstnanců	2 753	1 304 431	2 512	1 112 847
Náklady na sociální zabezpečení a zdravotní pojištění		432 237		366 204
Ostatní sociální náklady		108 400		70 570
Osobní náklady celkem	2 795	1 907 718	2 553	1 607 772

Vedení Skupiny zahrnuje členy statutárního orgánu a vedoucí zaměstnance společností Skupiny, kteří jsou jim přímo podřízeni.

Skupina v souladu s §39b odst. 6 písm. d) prováděcí vyhlášky 500/2002 nevykazuje odměny statutárních orgánů zvlášť.

Ostatní transakce s vedením Společnosti jsou popsány v poznámce 11, Transakce se spřízněnými stranami.

19. Daň z příjmů

Daňový náklad lze analyzovat následovně:

(tis. Kč)	2021	2020
Splatná daň	203 405	153 930
Odložená daň	-1 799	-4 263
Úprava daňového nákladu předchozího období podle skutečně podaného daňového přiznání	1 630	-1 130
Daňový náklad celkem	203 236	148 537

Odložená daň byla vypočtena s použitím sazby daně 19 % (daňová sazba pro roky 2021 a následující).

Odloženou daňovou pohledávku lze analyzovat následovně:

(tis. Kč)	31. prosince 2021	31. prosince 2020
Odložená daňová pohledávka z titulu:		
- rozdílu účetní a daňové zůstatkové hodnoty majetku	5 544	1 838
- rezerv, opravných položek a dohadných účtů pasivních	29 577	31 934
- ocenění derivátových obchodů	0	4 086
Čistá odložená daňová pohledávka	35 121	37 858

20. Následné události

Koncem února 2022 pokračující politické napětí mezi Ruskem a Ukrajinou eskalovalo v konflikt s vojenskou invazí Ruska na Ukrajinu. Celosvětovou reakcí na ruské porušení mezinárodního práva a agrese vůči Ukrajině bylo uvalení rozsáhlých sankcí a omezení podnikatelské činnosti. Tyto skutečnosti považujeme za neupravující následné události. Celkový dopad posledního vývoje se projevil zvýšenou volatilitou na finančních a komoditních trzích a dalšími důsledky pro ekonomiku. Společnost posoudila přímá podnikatelská rizika zahrnující nepříznivé dopady ekonomických sankcí uvalených na Rusko, přerušení podnikání (včetně dodavatelských řetězců), zvýšený výskyt kybernetických útoků, riziko porušení právních a regulatorních pravidel a mnoho dalších, a vyhodnotila, že jejich přímý vliv na Společnost je v současnosti nevýznamný. Po rozvahovém dni nedošlo k žádným jiným událostem, které by měly významný dopad na účetní závěrku k 31. prosinci 2021.

12. srpna 2022

Daniel Večeřa
předseda představenstva

Petr Res
místopředseda představenstva